



รายงาน การประเมินตนเอง  
ของสภามหาวิทยาลัยสวนดุสิต ครั้งที่ ๒  
ประเมินการปฏิบัติหน้าที่ ครม ๓ ปี  
(มกราคม ๒๕๖๓-มกราคม ๒๕๖๖)

## คำนำ

สภามหาวิทยาลัยสวนดุสิต ได้จัดให้มีการประเมินตนเองของสภามหาวิทยาลัย ครั้งแรกเมื่อ พ.ศ. ๒๕๕๗ ต่อมาคณะกรรมการสภามหาวิทยาลัยก็ได้จัดให้มีการประเมินตนเองเป็นประจำ โดยมุ่งหวังให้การประเมินตนเองเป็นกลไกสำคัญในการกำกับดูแลตนเองให้เป็นที่ไปตามหลักธรรมาภิบาลที่ดี มีคุณธรรม จริยธรรมที่เหมาะสมอันจะส่งผลให้การดำเนินงานตามบทบาทหน้าที่ ของสภามหาวิทยาลัยมีประสิทธิภาพ และประสิทธิผล รวมทั้งได้รับความเชื่อถือและไว้วางใจจากประชาคมทุกภาคส่วนของมหาวิทยาลัย ตลอดจนสังคมทั่วไป

สภามหาวิทยาลัยสวนดุสิต ชุดปัจจุบันได้รับแต่งตั้งให้ปฏิบัติหน้าที่เมื่อเดือนมกราคม ๒๕๖๓ โดยมีวาระการดำรงตำแหน่งเป็นเวลา ๓ ปี ซึ่งจะครบวาระในเดือนมกราคม ๒๕๖๖ สภามหาวิทยาลัย จึงได้กำหนดให้มีการประเมินตนเองครั้งที่ ๑ เมื่อปฏิบัติหน้าที่ไปแล้วเป็นเวลา ๑ ปี ๖ เดือน (มกราคม ๒๕๖๓-กรกฎาคม ๒๕๖๔) และครั้งที่ ๒ เมื่อปฏิบัติหน้าที่ ครบ ๓ ปี (มกราคม ๒๕๖๓-มกราคม ๒๕๖๖) ในการกำหนด เนื้อหาของการประเมินเป็นการนำอำนาจหน้าที่ของสภามหาวิทยาลัยตามที่บัญญัติไว้ในพระราชบัญญัติ มหาวิทยาลัยสวนดุสิต พ.ศ. ๒๕๕๘ และข้อบังคับ ระเบียบ ประกาศของมหาวิทยาลัยที่เกี่ยวข้องมากำหนด เป็นขอบเขตเนื้อหาของการประเมิน รวมทั้งได้นำหลักธรรมาภิบาลของสถาบันอุดมศึกษา ๑๐ ประการ ประมวลจริยธรรมนายกสภามหาวิทยาลัยและกรรมการสภามหาวิทยาลัย และแนวคิดเกี่ยวกับคณะกรรมการ สภามหาวิทยาลัย สำหรับการศึกษาระดับอุดมศึกษาในศตวรรษที่ ๒๑ ในสหรัฐอเมริกา (Shaping university boards for 21<sup>st</sup> century higher education in the US) รวมทั้งประสบการณ์การประเมินตนเองของ สภามหาวิทยาลัยในประเทศไทยบางแห่งมาประยุกต์ใช้เป็นขอบเขตเนื้อหาของการประเมินครั้งนี้ด้วย

คณะกรรมการประเมินตนเองของสภามหาวิทยาลัยสวนดุสิต ขอขอบคุณผู้มีส่วนร่วมและให้ข้อมูล สำคัญ ในการประเมินครั้งนี้และหวังเป็นอย่างยิ่งว่าผลการประเมินตนเองของสภามหาวิทยาลัยสวนดุสิต จะเป็น ข้อมูลการพัฒนาการดำเนินงานของสภามหาวิทยาลัยต่อไป

คณะกรรมการประเมินตนเองของสภามหาวิทยาลัยสวนดุสิต

## สารบัญ

เนื้อหา	หน้า
คำนำ	(ก)
สารบัญ	(ข)
สารบัญตาราง	(ค)
บทสรุปผู้บริหาร	(ง)
รูปแบบและหลักเกณฑ์การประเมินตนเองของสภามหาวิทยาลัย	๑
การวิเคราะห์ข้อมูล	
ส่วนที่ ๑ การปฏิบัติงานตามอำนาจหน้าที่ของสภามหาวิทยาลัย	๔
ตามพระราชบัญญัติมหาวิทยาลัยสวนดุสิต พ.ศ. ๒๕๕๘ มาตรา ๒๑	
ส่วนที่ ๒ การดำเนินงานของสภามหาวิทยาลัยตามหลักธรรมาภิบาล ๑๐ ประการ	๘
และประมวลจริยธรรมนายกสภามหาวิทยาลัย และกรรมการสภามหาวิทยาลัย	
ส่วนที่ ๓ ประสิทธิภาพและประสิทธิผลของสภามหาวิทยาลัย	๑๐
ส่วนที่ ๔ ความสัมพันธ์ระหว่างสภามหาวิทยาลัยกับฝ่ายบริหารและนักศึกษา	๑๓
ส่วนที่ ๕ ข้อเสนอแนะแนวทางการพัฒนา	๑๕
สรุปผลการประเมิน	๑๖
ภาคผนวก	
ภาคผนวก ก คณะกรรมการสภามหาวิทยาลัยสวนดุสิต	๑๙
ภาคผนวก ข ประมวลภาพการประชุมสภามหาวิทยาลัยสวนดุสิต	๒๔
ภาคผนวก ค สถิติเกี่ยวกับการประชุมสภามหาวิทยาลัยสวนดุสิต	๒๕
ภาคผนวก ง การมีส่วนร่วมในกิจกรรมของมหาวิทยาลัยสวนดุสิต	๒๗
ภาคผนวก จ แบบสอบถามการประเมินตนเองของสภามหาวิทยาลัยสวนดุสิต	๔๕
ครั้งที่ ๒ ประเมินการปฏิบัติหน้าที่เมื่อครบ ๓ ปี	
(มกราคม ๒๕๖๓-มกราคม ๒๕๖๖)	
ภาคผนวก ฉ คำสั่งแต่งตั้งคณะกรรมการประเมินตนเองของสภามหาวิทยาลัยสวนดุสิต	๕๓

## สารบัญตาราง

ตารางที่	หน้า	
๑	ภาพรวมการประเมินตนเองของสภามหาวิทยาลัยสวนดุสิต ครั้งที่ ๒ ประเมินการปฏิบัติหน้าที่เมื่อครบ ๓ ปี (มกราคม ๒๕๖๖)	๗
๒	แสดงผลการประเมินการดำเนินงานตามหลักธรรมาภิบาลและประมวลจริยธรรม ของสภามหาวิทยาลัย (นายกสภามหาวิทยาลัยและกรรมการสภามหาวิทยาลัย)	๘
๓	แสดงผลการประเมินกระบวนการปฏิบัติหน้าที่ของกรรมการสภามหาวิทยาลัย (Board Process)	๑๐
๔	แสดงผลการประเมินการสนับสนุน ส่งเสริม การมีส่วนร่วม และการติดตาม การดำเนินงานของมหาวิทยาลัย	๑๒
๕	แสดงผลความสัมพันธ์ระหว่างสภามหาวิทยาลัยกับฝ่ายบริหาร	๑๓
๖	แสดงผลความสัมพันธ์ระหว่างสภามหาวิทยาลัยกับนักศึกษา	๑๔
๗	แสดงผลความสัมพันธ์ระหว่างสภามหาวิทยาลัยกับฝ่ายบริหารและนักศึกษา	๑๔

## บทสรุปผู้บริหาร

สภามหาวิทยาลัยสวนดุสิต มีมติอนุมัติแต่งตั้งคณะกรรมการประเมินตนเองของสภามหาวิทยาลัย ในการประชุมครั้งที่ ๓(๑๕)/๒๕๖๔ เมื่อวันที่ ๓๐ เมษายน ๒๕๖๔ ตามคำสั่งมหาวิทยาลัยสวนดุสิต ที่ ๑๓๘๔/๒๕๖๔ สั่ง ณ วันที่ ๓๐ เมษายน ๒๕๖๔ และคณะกรรมการประเมินตนเองของสภามหาวิทยาลัยฯ ได้เสนอแนวทาง และแบบสอบถามการประเมินตนเองของสภามหาวิทยาลัยสวนดุสิต โดยสภามหาวิทยาลัยมีมติให้ความเห็นชอบ ในการประชุมครั้งที่ ๑๐(๒๒)/๒๕๖๔ เมื่อวันที่ ๒๖ พฤศจิกายน ๒๕๖๔ การประเมินตนเองของสภามหาวิทยาลัย จัดทำขึ้นโดยมีวัตถุประสงค์เพื่อติดตามผลการดำเนินงานของสภามหาวิทยาลัย เพื่อส่งเสริมการดำเนินงานของ สภามหาวิทยาลัยให้เป็นไปตามหลักธรรมาภิบาล เพื่อสร้างความเข้าใจอันดีระหว่างสภามหาวิทยาลัยและประชาคม ทุกภาคส่วนของมหาวิทยาลัย และเพื่อนำผลการประเมินมาพัฒนาการดำเนินงานของสภามหาวิทยาลัย

การประเมินตนเองของสภามหาวิทยาลัยสวนดุสิต ครั้งที่ ๒ เมื่อปฏิบัติหน้าที่ ครบ ๓ ปี (มกราคม ๒๕๖๓- มกราคม ๒๕๖๖) เก็บรวบรวมข้อมูลโดยใช้แบบสอบถามการประเมินตนเองของสภามหาวิทยาลัยฯ ซึ่งมีนายก สภามหาวิทยาลัย และกรรมการสภามหาวิทยาลัยเป็นผู้ประเมิน จำนวน ๒๕ คน และได้รับการตอบกลับ แบบสอบถาม คิดเป็นร้อยละ ๑๐๐ และนำแบบสอบถามมาวิเคราะห์ข้อมูล โดยใช้สถิติพื้นฐานในการวิเคราะห์ ข้อมูล ได้แก่ ค่าเฉลี่ย ( $\mu$ ) ส่วนเบี่ยงเบนมาตรฐาน ( $\sigma$ ) ส่วนข้อมูลข้อเสนอแนะในลักษณะเชิงคุณภาพใช้การ วิเคราะห์เนื้อหาจำแนกเป็นหมวดหมู่ของประเด็นต่าง ๆ โดยสามารถสรุปผลการประเมินได้ดังนี้มีขอบเขตเนื้อหา การประเมิน ประกอบด้วย

**ส่วนที่ ๑** การปฏิบัติงานตามอำนาจหน้าที่ของสภามหาวิทยาลัย ตามพระราชบัญญัติมหาวิทยาลัยสวนดุสิต พ.ศ. ๒๕๕๘ มาตรา ๒๑ จำนวน ๒๐ รายการ สภามหาวิทยาลัยมีการปฏิบัติหน้าที่ จำนวน ๑๙ รายการ และ สภามหาวิทยาลัยไม่ได้มีการปฏิบัติเนื่องจากมหาวิทยาลัยไม่ได้มีการดำเนินงาน จำนวน ๑ รายการ ได้แก่ (๖) อนุมัติการรับเข้าสมทบหรือการยกเลิกการสมทบ การจัดการศึกษาร่วม หรือการยกเลิกการจัดการศึกษา ร่วมของสถานศึกษาชั้นสูงหรือสถาบันอื่น

**ส่วนที่ ๒** การดำเนินงานตามหลักธรรมาภิบาล และประมวลจริยธรรมนายกสภามหาวิทยาลัยและ กรรมการสภามหาวิทยาลัย ปรากฏผลว่า คณะกรรมการสภามหาวิทยาลัยมีการดำเนินงานตามหลักธรรมาภิบาล และประมวลจริยธรรมอยู่ในระดับมากที่สุด (ค่าเฉลี่ย ๔.๘๖) เมื่อพิจารณาเป็นรายประเด็น พบว่า มีประเด็นที่มีค่าเฉลี่ย การดำเนินงานสูงเป็นอันดับ ๑ คือ ๑) สภามหาวิทยาลัยประพฤติตนเป็นแบบอย่างที่ดี กระทำในสิ่งที่ถูกต้อง ชอบธรรมและถูกกฎหมาย รักษาเกียรติของการดำรงตำแหน่ง และรักษาประโยชน์อันชอบธรรมของมหาวิทยาลัย ๒) สภามหาวิทยาลัยอุทิศตนปฏิบัติหน้าที่เต็มความสามารถด้วยความรับผิดชอบและแสดงความรับผิดชอบต่อ การปฏิบัติตามบทบาทและหน้าที่ และ ๓) สภามหาวิทยาลัยยอมรับการตัดสินใจและข้อตกลงตามมติของ ที่ประชุมและรักษาไว้ซึ่งความลับในการประชุมโดยคำนึงถึงประโยชน์ของส่วนรวมเป็นสำคัญมีค่าเฉลี่ยการ ดำเนินงานมากที่สุด (ค่าเฉลี่ย ๔.๙๖) โดยสภามหาวิทยาลัยมีกระบวนการติดตามและประเมินผลการปฏิบัติงาน ตามบทบาทหน้าที่ของสภามหาวิทยาลัยและนำผลมาปรับปรุงอย่างต่อเนื่อง และสภามหาวิทยาลัยมีแนวทางให้ ประชาคมของมหาวิทยาลัยสวนดุสิตสามารถเข้าถึงข้อมูลหรือข่าวสารการดำเนินงานของสภามหาวิทยาลัยได้ สูงเป็นลำดับสุดท้าย (ค่าเฉลี่ย ๔.๖๘)

**ส่วนที่ ๓** ประสิทธิภาพและประสิทธิผลของสภามหาวิทยาลัย แบ่งออกเป็น ๒ ตอน ได้แก่

**ตอนที่ ๑** การประเมินกระบวนการปฏิบัติหน้าที่ของคณะกรรมการสภามหาวิทยาลัย (Board Process) ปรากฏผลว่า คณะกรรมการสภามหาวิทยาลัยมีกระบวนการปฏิบัติหน้าที่ของคณะกรรมการสภามหาวิทยาลัย อยู่ในระดับมากที่สุด (ค่าเฉลี่ย ๔.๘๓) เมื่อพิจารณาเป็นรายประเด็น พบว่า มีประเด็นที่มีค่าเฉลี่ยการดำเนินงานมากที่สุด คือ ๑) กรรมการสภามหาวิทยาลัยได้รับการประสานงานล่วงหน้าจากฝ่ายเลขานุการเกี่ยวกับการประชุมสภามหาวิทยาลัย ๒) กรรมการสภามหาวิทยาลัยเข้าร่วมประชุมสภามหาวิทยาลัยอย่างพร้อมเพรียงและอย่างสม่ำเสมอ และ ๓) ฝ่ายเลขานุการรายงานความคืบหน้าการดำเนินงานตามมติให้ที่ประชุมทราบอย่างสม่ำเสมอ มีค่าเฉลี่ย ผลการดำเนินงานมากที่สุด (ค่าเฉลี่ย ๔.๙๖) โดยกรรมการสภามหาวิทยาลัยมีการทบทวนการปฏิบัติงานในแต่ละปี (Retreat) และให้ข้อเสนอแนะแก่มหาวิทยาลัย สูงเป็นลำดับสุดท้าย (ค่าเฉลี่ย ๔.๓๖)

**ตอนที่ ๒** การประเมินการสนับสนุน ส่งเสริม การมีส่วนร่วมและการติดตามการดำเนินงานของมหาวิทยาลัย ปรากฏผลว่า คณะกรรมการสภามหาวิทยาลัยมีการดำเนินงานสนับสนุน ส่งเสริม การมีส่วนร่วมและการติดตามการดำเนินงานของมหาวิทยาลัย อยู่ในระดับมากที่สุด (ค่าเฉลี่ย ๔.๖๗) เมื่อพิจารณาพบว่า ประเด็นสภามหาวิทยาลัยพิจารณาอนุมัติแผนปฏิบัติงานและงบประมาณประจำปีของมหาวิทยาลัย มีค่าเฉลี่ยการดำเนินงานมากที่สุด (ค่าเฉลี่ย ๔.๙๒) รองลงมา คือ ๑) สภามหาวิทยาลัยให้คำปรึกษาและข้อเสนอแนะในการจัดทำแผนยุทธศาสตร์พัฒนามหาวิทยาลัย และ ๒) สภามหาวิทยาลัยร่วมพิจารณาและกำหนดแผนพัฒนาความเป็นเลิศ เพื่อพัฒนาและสร้างความเข้มแข็งให้กับชุมชนและท้องถิ่น ปี พ.ศ. ๒๕๖๖-๒๕๗๐ (ค่าเฉลี่ย ๔.๗๖) โดยสภามหาวิทยาลัยประชุมร่วมกับมหาวิทยาลัยเพื่อทบทวนยุทธศาสตร์ (Retreat) ของมหาวิทยาลัยเป็นประจำ สูงเป็นลำดับสุดท้าย (ค่าเฉลี่ย ๔.๒๘)

**ส่วนที่ ๔** ความสัมพันธ์ระหว่างสภามหาวิทยาลัยกับฝ่ายบริหารและนักศึกษา แบ่งออกเป็น ๒ ตอน ได้แก่

**ตอนที่ ๑** การประเมินความสัมพันธ์ระหว่างสภามหาวิทยาลัยกับฝ่ายบริหาร ปรากฏผลว่า คณะกรรมการสภามหาวิทยาลัยมีการดำเนินงานอยู่ในระดับมากที่สุด (ค่าเฉลี่ย ๔.๗๘) เมื่อพิจารณาเป็นรายประเด็น พบว่าสภามหาวิทยาลัยมีความสัมพันธ์ที่ดีกับผู้บริหารของมหาวิทยาลัยในการทำงานร่วมกัน และประเด็นสภามหาวิทยาลัยสนับสนุนและผลักดันนโยบายของมหาวิทยาลัยให้เกิดผลสัมฤทธิ์สูงสุด มีค่าเฉลี่ยการดำเนินงานมากที่สุด (ค่าเฉลี่ย ๔.๙๒) รองลงมาคือ สภามหาวิทยาลัยให้ความสำคัญและเข้าร่วมกิจกรรมที่มหาวิทยาลัยจัดขึ้นอย่างสม่ำเสมอ (ค่าเฉลี่ย ๔.๗๖) โดยสภามหาวิทยาลัยมีการประชุมระดมความคิดเห็นเกี่ยวกับการดำเนินงานร่วมกับผู้บริหารมหาวิทยาลัยอย่างสม่ำเสมอ สูงเป็นอันดับสุดท้าย (ค่าเฉลี่ย ๔.๖๐)

**ตอนที่ ๒** การประเมินความสัมพันธ์ระหว่างสภามหาวิทยาลัยกับนักศึกษา ปรากฏผลว่า คณะกรรมการสภามหาวิทยาลัยมีการดำเนินงานอยู่ในระดับมากที่สุด (ค่าเฉลี่ย ๔.๖๖) เมื่อพิจารณาเป็นรายประเด็น พบว่ามี ๒ ประเด็นที่มีค่าเฉลี่ยมากที่สุด คือ สภามหาวิทยาลัยตระหนักและให้ความสำคัญต่อนักศึกษาในฐานะที่เป็นผู้มีส่วนได้เสียสำคัญของมหาวิทยาลัย (ค่าเฉลี่ย ๔.๗๖) รองลงมาคือ สภามหาวิทยาลัยส่งเสริม สนับสนุน การมีส่วนร่วมของนักศึกษาในการดำเนินงานของมหาวิทยาลัย มีค่าเฉลี่ยการดำเนินงานมากที่สุด (ค่าเฉลี่ย ๔.๗๒) โดยสภามหาวิทยาลัยมีความสัมพันธ์ที่ดีต่อนักศึกษาของมหาวิทยาลัย สูงเป็นลำดับสุดท้าย (ค่าเฉลี่ย ๔.๕๖)

## ส่วนที่ ๕ ข้อเสนอแนะเพื่อการพัฒนา มีดังนี้

๑. ปฏิบัติหน้าที่กรรมการสภามหาวิทยาลัยสวนดุสิต ด้วยการนำความรู้และความสามารถมาใช้ให้เกิดประโยชน์ต่อองค์กรอย่างมีประสิทธิภาพและประสิทธิผล

๒. ควรมีการประชุมร่วมเพื่อเสนอความคิดเห็นตามภารกิจของมหาวิทยาลัยระหว่างสภามหาวิทยาลัยผู้บริหาร และนักศึกษาอย่างสม่ำเสมอ

๓. ควรส่งเสริมให้คณะกรรมการสภามหาวิทยาลัยมีความรู้ความเข้าใจเกี่ยวกับทิศทางการจัดการศึกษาหรือบทบาทของอุดมศึกษาที่เปลี่ยนแปลงใหม่ รวมทั้งกฎหมายที่เกี่ยวข้องของประเทศ ในยุคปัจจุบัน

๔. ควรมีการตรวจเยี่ยมการดำเนินงานของส่วนงาน วิทยาเขตและศูนย์การศึกษา เพื่อติดตามการดำเนินงานสร้างขวัญกำลังใจ และให้คำปรึกษาแนะนำในการดำเนินงานตามแผนปฏิบัติงานประจำปีอย่างน้อยปีละ ๑ ครั้ง

๕. ควรมีการประชุมร่วมกับมหาวิทยาลัยเพื่อทบทวนยุทธศาสตร์ (Retreat) และการปฏิบัติงานในแต่ละปีและให้ข้อเสนอแนะแก่มหาวิทยาลัย

๖. ควรจัดให้มีการประเมินตนเองของสภามหาวิทยาลัยเป็นประจำอย่างน้อยปีละ ๑ ครั้ง



## รูปแบบและหลักเกณฑ์การประเมินตนเองของสภามหาวิทยาลัย

### ๑. ความเป็นมา

สภามหาวิทยาลัยเป็นองค์กรสูงสุดที่ทำหน้าที่กำหนดนโยบาย และกำกับดูแลการบริหารจัดการ ให้มีการปฏิบัติตามนโยบายและพันธกิจของมหาวิทยาลัยอย่างมีประสิทธิภาพ มีการบริหารและจัดการที่ดี ตามระบบคุณธรรมและตามหลักธรรมาภิบาล รวมทั้งประมวลจริยธรรมนายกสภามหาวิทยาลัยและกรรมการ สภามหาวิทยาลัย การที่สภามหาวิทยาลัยจะดำเนินงานให้เป็นไปตามหลักการข้างต้น ต้องมีการประเมินตนเอง เป็นกลไกสำคัญในการกำกับดูแลตนเอง พัฒนา และชี้้นำการปฏิบัติงานให้เป็นไปตามอำนาจหน้าที่และบทบาท ที่เหมาะสม มีธรรมาภิบาล และจรรยาบรรณของสภามหาวิทยาลัย

### ๒. วัตถุประสงค์

- ๒.๑ เพื่อติดตามผลการดำเนินงานของสภามหาวิทยาลัย
- ๒.๒ เพื่อส่งเสริมการดำเนินงานของสภามหาวิทยาลัยให้เป็นไปตามหลักธรรมาภิบาล
- ๒.๓ เพื่อสร้างความเข้าใจอันดีระหว่างสภามหาวิทยาลัยและประชาคมทุกภาคส่วนของมหาวิทยาลัย
- ๒.๔ เพื่อนำผลการประเมินมาพัฒนาการดำเนินงานของสภามหาวิทยาลัย

### ๓. ระยะเวลาการประเมิน

การประเมินตนเองของสภามหาวิทยาลัยสวนดุสิต แบ่งการประเมินออกเป็น ๒ ครั้ง ได้แก่  
ครั้งที่ ๑ ประเมินการปฏิบัติหน้าที่เมื่อครบ ๑ ปี ๖ เดือน (มกราคม ๒๕๖๓-กรกฎาคม ๒๕๖๔)  
ครั้งที่ ๒ ประเมินการปฏิบัติหน้าที่เมื่อครบ ๓ ปี (มกราคม ๒๕๖๓-มกราคม ๒๕๖๖)

### ๔. ขอบเขตเนื้อหาการประเมิน

ขอบเขตเนื้อหาการประเมิน ประกอบด้วย

- ๔.๑ การปฏิบัติงานตามอำนาจหน้าที่ของสภามหาวิทยาลัย ตามพระราชบัญญัติมหาวิทยาลัยสวนดุสิต พ.ศ. ๒๕๕๘ มาตรา ๒๑
- ๔.๒ การดำเนินงานของสภามหาวิทยาลัยตามหลักธรรมาภิบาล ๑๐ ประการ และประมวลจริยธรรม นายกสภามหาวิทยาลัยและกรรมการสภามหาวิทยาลัย
- ๔.๓ ประสิทธิภาพและประสิทธิผลของสภามหาวิทยาลัย
  - (๑) ประเมินกระบวนการปฏิบัติหน้าที่ของคณะกรรมการสภามหาวิทยาลัย (Board Process)
  - (๒) ประเมินการสนับสนุน ส่งเสริม และการมีส่วนร่วม และการติดตามการดำเนินงานของมหาวิทยาลัย
- ๔.๔ ความสัมพันธ์ระหว่างสภามหาวิทยาลัยกับฝ่ายบริหารและนักศึกษา



## ๕. การเก็บรวบรวมและวิเคราะห์ข้อมูล

สภามหาวิทยาลัยแต่งตั้งคณะกรรมการประเมินตนเองของสภามหาวิทยาลัยฯ โดยกำหนดรูปแบบ หลักเกณฑ์ การประเมินตนเองของสภามหาวิทยาลัย และเก็บรวบรวมข้อมูลโดยใช้แบบสอบถามการประเมินตนเองของ สภามหาวิทยาลัยสวนดุสิต ซึ่งมีนายกสภามหาวิทยาลัยและกรรมการสภามหาวิทยาลัยเป็นผู้ประเมิน จำนวน ๒๕ คน โดยจัดส่งแบบสอบถามการประเมินตนเองฯ และให้ตอบกลับตั้งแต่วันที่ ๑๘ มกราคม ๒๕๖๖ จนถึงวันที่ ๓๐ มกราคม ๒๕๖๖ ฝ่ายเลขานุการฯ ได้รับการตอบกลับคิดเป็นร้อยละ ๑๐๐ และนำแบบสอบถามมาวิเคราะห์ ข้อมูล ดังนี้

ข้อมูลเชิงปริมาณที่ได้จากแบบสอบถามนำมาวิเคราะห์ข้อมูลโดยหาค่าเฉลี่ย ( $\mu$ ) ส่วนเบี่ยงเบนมาตรฐาน ( $\sigma$ ) แล้วแปลค่าความหมายของค่าคะแนนเฉลี่ย ดังนี้

ระดับ	ช่วงคะแนน	ความหมาย
๑	๑.๐๐-๑.๕๐	ปฏิบัติน้อยที่สุด
๒	๑.๕๑-๒.๕๐	ปฏิบัติน้อย
๓	๒.๕๑-๓.๕๐	ปฏิบัติปานกลาง
๔	๓.๕๑-๔.๕๐	ปฏิบัติมาก
๕	๔.๕๑-๕.๐๐	ปฏิบัติมากที่สุด

## ๖. ข้อเสนอแนะเพื่อการพัฒนา

นำผลที่ได้จากการประเมินตนเองของสภามหาวิทยาลัยมาจัดทำเป็นข้อเสนอแนะเพื่อการปรับปรุงพัฒนา การดำเนินงานรวมทั้งกำหนดแนวทางการดำเนินงานของสภามหาวิทยาลัยในครั้งต่อไป

## การวิเคราะห์ข้อมูล

การนำเสนอผลการวิเคราะห์ข้อมูลนำเสนอโดยมีรายละเอียด ดังนี้

ส่วนที่ ๑ การปฏิบัติงานตามอำนาจหน้าที่ของสภามหาวิทยาลัยตามพระราชบัญญัติมหาวิทยาลัยสวนดุสิต พ.ศ. ๒๕๕๘ มาตรา ๒๑

ส่วนที่ ๒ การดำเนินงานของสภามหาวิทยาลัยตามหลักธรรมาภิบาลและประมวลจริยธรรมของสภามหาวิทยาลัย (นายกสภามหาวิทยาลัยและกรรมการสภามหาวิทยาลัย)

ส่วนที่ ๓ ประสิทธิภาพและประสิทธิผลของสภามหาวิทยาลัย

(๑) ประเมินกระบวนการปฏิบัติหน้าที่ของคณะกรรมการสภามหาวิทยาลัย (Board Process)

(๒) ประเมินการสนับสนุน ส่งเสริม การมีส่วนร่วมและการติดตามการดำเนินงานของมหาวิทยาลัย

ส่วนที่ ๔ ความสัมพันธ์ระหว่างสภามหาวิทยาลัยกับฝ่ายบริหารและนักศึกษา

(๑) ความสัมพันธ์ระหว่างสภามหาวิทยาลัยกับฝ่ายบริหาร

(๒) ความสัมพันธ์ระหว่างสภามหาวิทยาลัยกับนักศึกษา

ส่วนที่ ๕ ข้อเสนอแนะเพื่อการพัฒนา

สรุปผลการประเมิน

## ส่วนที่ ๑

### การประเมินการปฏิบัติงานตามอำนาจหน้าที่ของสภามหาวิทยาลัยตามพระราชบัญญัติ มหาวิทยาลัยสวนดุสิต พ.ศ. ๒๕๕๘ มาตรา ๒๑

การดำเนินงานของสภามหาวิทยาลัยสวนดุสิต ตามพระราชบัญญัติมหาวิทยาลัยสวนดุสิต พ.ศ. ๒๕๕๘ มาตรา ๒๑ สรุปได้ดังนี้

#### (๑) กำหนดนโยบายและแนวทางการพัฒนาเพื่อให้บรรลุตามวัตถุประสงค์ของมหาวิทยาลัย

สภามหาวิทยาลัยร่วมกับคณะกรรมการบริหารมหาวิทยาลัย พิจารณาการจัดกลุ่มมหาวิทยาลัยสวนดุสิต กลุ่ม ๓ พัฒนาชุมชนท้องถิ่นหรือชุมชนอื่น (Area-Based and Community Engagement) ตามผลการประเมินตนเองของมหาวิทยาลัยสวนดุสิต ในระบบ UCLAS (Thai University Strategic Classification and Self-Assessment System) ทั้งนี้ มหาวิทยาลัยได้ประเมินตนเองตามตัวชี้วัดด้านการดำเนินงานและศักยภาพเพื่อประเมินและจัดกลุ่มสถาบันตามคุณลักษณะเฉพาะ และคู่มือการประเมินการกำหนดกลุ่มสถาบันอุดมศึกษา ในระบบ UCLAS ปรากฏผลว่า มหาวิทยาลัยมีศักยภาพที่โดดเด่น ในกลุ่มที่ ๓ กลุ่มพัฒนาชุมชนท้องถิ่นหรือชุมชนอื่น และอนุมัติแผนพัฒนาความเป็นเลิศ มหาวิทยาลัยสวนดุสิต เพื่อพัฒนาชุมชนท้องถิ่นหรือชุมชนอื่น ปีงบประมาณ พ.ศ. ๒๕๖๖-๒๕๗๐

#### (๒) อนุมัติแผนพัฒนาและแผนปฏิบัติงานของมหาวิทยาลัย

สภามหาวิทยาลัยอนุมัติแผนปฏิบัติงานและการจัดสรรงบประมาณรายจ่าย ประจำปีงบประมาณ เพื่อใช้เป็นแนวทางในการปฏิบัติงาน รวมถึงเป็นเครื่องมือในการติดตามประเมินผลการดำเนินงานทุกภาคส่วนของมหาวิทยาลัย และอนุมัติแผนการบริหารงานของมหาวิทยาลัย อาทิ แผนการรับนักศึกษาและหลักเกณฑ์การคัดเลือก ภาคปกติ ระดับปริญญาตรี ประจำปีการศึกษา ๒๕๖๔ และประจำปีการศึกษา ๒๕๖๕ แผนอัตรากำลังสายผู้สอน ระยะ ๔ ปี กรอบอัตรากำลัง พนักงานมหาวิทยาลัยและผู้ปฏิบัติงานสายสนับสนุน ระยะ ๔ ปี (ปีงบประมาณ พ.ศ. ๒๕๖๕- ๒๕๖๘) และแผนบริหารความเสี่ยง เป็นต้น

(๓) ออกข้อบังคับ ระเบียบ ประกาศ และคำสั่งของมหาวิทยาลัย เพื่อประโยชน์ในการปฏิบัติงานของมหาวิทยาลัย และอาจมอบหมายให้ส่วนงานใดในมหาวิทยาลัยเป็นผู้ออกข้อบังคับ ระเบียบ ประกาศและคำสั่งสำหรับส่วนงานนั้น เป็นเรื่อง ๆ ไปก็ได้

สภามหาวิทยาลัย อนุมัติ กฎ ระเบียบ ประกาศและข้อบังคับของมหาวิทยาลัย ได้แก่ ข้อบังคับ จำนวน ๑๓ ฉบับ ระเบียบ จำนวน ๑ ฉบับ และประกาศ จำนวน ๑๔ ฉบับ

(๔) อนุมัติการให้ปริญญา ประกาศนียบัตรชั้นสูง ประกาศนียบัตรบัณฑิต อนุปริญญา และประกาศนียบัตร ทั้งของมหาวิทยาลัยและที่มหาวิทยาลัยจัดการศึกษาร่วมกับสถานศึกษาชั้นสูง หรือสถาบันอื่นรวมทั้งอนุมัติ การให้ปริญญาเกิตติมศักดิ์

สภามหาวิทยาลัย อนุมัติการให้ปริญญา ประกาศนียบัตรบัณฑิตชั้นสูง ประกาศนียบัตรบัณฑิต อนุปริญญา และประกาศนียบัตร ได้แก่ ระดับปริญญาตรี จำนวน ๓,๘๕๖ คน ระดับปริญญาโท จำนวน ๔ คน ระดับปริญญาเอก จำนวน ๘ คน ประกาศนียบัตรบัณฑิตวิชาชีพครู จำนวน ๓๙ คน รวมเป็นจำนวนทั้งสิ้น ๓,๙๐๗ คน

(๕) อนุมัติการจัดตั้ง การรวม หรือการยุบเลิกส่วนงานของมหาวิทยาลัยตามมาตรา ๘ รวมทั้ง การแบ่งหน่วยงานภายในของส่วนงานดังกล่าว

สภามหาวิทยาลัยไม่มีการพิจารณาเรื่องดังกล่าว เนื่องจากมหาวิทยาลัยไม่ได้มีการดำเนินงานในเรื่องนี้

**(๖) อนุมัติการรับเข้าสมทบหรือการยกเลิกการสมทบ การจัดการศึกษาหรือการยกเลิกการจัดการศึกษาร่วมของสถานศึกษาชั้นสูงหรือสถาบันอื่น**

สภามหาวิทยาลัยไม่มีการพิจารณาในเรื่องดังกล่าว เนื่องจากมหาวิทยาลัยไม่ได้มีการดำเนินงานในเรื่องนี้

**(๗) อนุมัติหลักสูตรการศึกษาและการเปิดสอน รวมทั้งการปรับปรุง การยุบรวม หรือการยกเลิกหลักสูตรการศึกษา**

สภามหาวิทยาลัยพิจารณา อนุมัติ หลักสูตรโดยแบ่งเป็นหลักสูตรใหม่ และหลักสูตรปรับปรุง ตลอดจนการบริหารจัดการด้านหลักสูตรในเรื่องต่าง ๆ ได้แก่ หลักสูตรใหม่ จำนวน ๑๒ หลักสูตร หลักสูตรปรับปรุง จำนวน ๑๘ หลักสูตร โครงการเปิดสอน จำนวน ๓ หลักสูตร และปิดหลักสูตร จำนวน ๘ หลักสูตร เป็นต้น

**(๘) พิจารณาดำเนินการเพื่อทรงพระกรุณาโปรดเกล้าฯ แต่งตั้งและพิจารณาถอดถอนนายกสภามหาวิทยาลัย กรรมการสภามหาวิทยาลัยผู้ทรงคุณวุฒิ อธิการบดี ศาสตราจารย์ และศาสตราจารย์พิเศษ**

สภามหาวิทยาลัย ออกเสียงลงคะแนนให้ความเห็นชอบเป็นเอกฉันท์ เลือคนายถนอม อินทรกำเนิด เป็นนายกสภามหาวิทยาลัยสวณดุสิต และออกเสียงลงคะแนนให้ความเห็นชอบ เลือกรรมการสภามหาวิทยาลัยผู้ทรงคุณวุฒิ เป็นกรรมการสภามหาวิทยาลัยผู้ทรงคุณวุฒิ และรายชื่อสำรอง

**(๙) แต่งตั้งและถอดถอนกรรมการสภาวิชาการและกรรมการส่งเสริมกิจการมหาวิทยาลัย**

สภามหาวิทยาลัย แต่งตั้งกรรมการสภาวิชาการผู้ทรงคุณวุฒิภายใน จากบัณฑิตวิทยาลัยและโรงเรียนกฎหมายและการเมือง และแต่งตั้งกรรมการสภาวิชาการผู้ทรงคุณวุฒิภายนอก จากโรงเรียนกฎหมายและการเมือง คณะพยาบาลศาสตร์ โรงเรียนการท่องเที่ยวและการบริการ คณะวิทยาศาสตร์และเทคโนโลยี คณะมนุษยศาสตร์และสังคมศาสตร์ และคณะครุศาสตร์ รวมทั้ง แต่งตั้งคณะกรรมการส่งเสริมกิจการมหาวิทยาลัย

**(๑๐) แต่งตั้งและถอดถอนรองอธิการบดี คณบดี ผู้อำนวยการสำนัก ผู้อำนวยการสถาบัน และหัวหน้าส่วนงานอื่นที่เทียบเท่าคณะ รองศาสตราจารย์ รองศาสตราจารย์พิเศษ ผู้ช่วยศาสตราจารย์ และผู้ช่วยศาสตราจารย์พิเศษ**

สภามหาวิทยาลัย อนุมัติแต่งตั้งคณบดี จำนวน ๗ ราย ผู้อำนวยการสำนัก/สถาบัน จำนวน ๓ ราย ผู้ช่วยศาสตราจารย์ จำนวน ๓๗ ราย รองศาสตราจารย์ จำนวน ๑ ราย วิทยฐานะครูชำนาญการ ๒๑ ราย และรับทราบการแต่งตั้งพนักงานมหาวิทยาลัย ระดับชำนาญการ จำนวน ๓๐ ราย

**(๑๑) ออกข้อบังคับและระเบียบว่าด้วยการบริหารงานบุคคลของมหาวิทยาลัย**

สภามหาวิทยาลัย อนุมัติ ข้อบังคับและระเบียบว่าด้วยการบริหารงานบุคคลของมหาวิทยาลัย จำนวน ๔ ฉบับ

**(๑๒) กำหนดนโยบายและวิธีการเกี่ยวกับการจัดการรายได้และการจัดตั้งองค์กรที่เป็นนิติบุคคล**

สภามหาวิทยาลัย กำหนดนโยบายและวิธีการเกี่ยวกับการจัดการรายได้และการจัดตั้งองค์กรที่เป็นนิติบุคคลโดยการกำกับ ติดตาม พร้อมทั้งให้ข้อเสนอแนะเกี่ยวกับการจัดการรายได้ของหน่วยงานอิสระจากการรายงานผลการดำเนินงานของหน่วยงานอิสระ ได้แก่ สวณดุสิตโพล สวณดุสิตโฮมเบเกอร์ ศูนย์บริการสื่อและสิ่งพิมพ์ กราฟฟิคไซท์ ศูนย์พัฒนาทุนมนุษย์ ศูนย์บริการทดสอบทางวิชาการสวณดุสิต และโครงการปฏิบัติการอาหารแปรรูป พร้อมทั้งให้ข้อเสนอแนะเพื่อนำไปพัฒนาการดำเนินงานให้ดียิ่งขึ้น

**(๑๓) ออกข้อบังคับและระเบียบต่าง ๆ เกี่ยวกับการบริหารงบประมาณ การเงิน การพัสดุและทรัพย์สินของมหาวิทยาลัย**

สภามหาวิทยาลัยอนุมัติและหรือให้ความเห็นชอบ ข้อบังคับ ระเบียบและประกาศ รวม ๑๑ ฉบับ

**(๑๔) อนุมัติการตั้งงบประมาณรายรับและงบประมาณรายจ่ายของมหาวิทยาลัย**

สภามหาวิทยาลัย อนุมัติงบประมาณและแผนรายจ่ายของมหาวิทยาลัย และติดตามการใช้จ่ายงบประมาณรายจ่าย อาทิ รายงานการขออนุมัติเปลี่ยนแปลงงบประมาณ และรับทราบรายงานการขออนุมัติกันเงินไว้จ่ายเหลือเมื่อปี รวมทั้งการขอขยายระยะเวลากันเงินไว้จ่ายเหลือเมื่อปี รายงานผลการสอบบัญชีและการเงิน เป็นต้น

**(๑๕) อนุมัติการกู้ยืมเงิน การให้กู้ยืมเงิน การลงทุนหรือการร่วมลงทุนตาม มาตรา ๑๓ (๔)**

สภามหาวิทยาลัย อนุมัติให้มหาวิทยาลัยกู้เงินจากธนาคารพาณิชย์ วงเงินสินเชื่อเงินกู้ ๙๐,๐๐๐,๐๐๐ บาท (เก้าสิบล้านบาทถ้วน)

**(๑๖) ออกข้อบังคับเกี่ยวกับค่าตอบแทนหรือค่าตอบแทนพิเศษรวมทั้งสวัสดิการและประโยชน์อย่างอื่นให้แก่ผู้ปฏิบัติงานในมหาวิทยาลัย**

สภามหาวิทยาลัยอนุมัติ ระเบียบและข้อบังคับเกี่ยวกับค่าตอบแทนหรือค่าตอบแทนพิเศษรวมทั้งสวัสดิการและประโยชน์อย่างอื่นให้แก่ผู้ปฏิบัติงานในมหาวิทยาลัย จำนวน ๒ ฉบับ

**(๑๗) แต่งตั้งคณะกรรมการ คณะอนุกรรมการ หรือบุคคลใดบุคคลหนึ่งเพื่อกระทำการใด ๆ อันอยู่ในอำนาจหน้าที่ของสภามหาวิทยาลัยรวมทั้งมอบอำนาจให้คณะกรรมการ คณะอนุกรรมการหรือบุคคลดังกล่าวทำการแทนแล้วรายงานให้สภามหาวิทยาลัยทราบ**

สภามหาวิทยาลัยพิจารณาแต่งตั้งคณะกรรมการ คณะอนุกรรมการ หรือบุคคล จำนวน ๒๒ คณะ

**(๑๘) ติดตามและประเมินผลการดำเนินงานของอธิการบดี**

สภามหาวิทยาลัยติดตามและประเมินผลการดำเนินงานของอธิการบดีจากรายงานการประเมินผลการปฏิบัติหน้าที่ของอธิการบดีและหัวหน้าส่วนงาน และให้เห็นชอบหลักเกณฑ์และวิธีการประเมินผลการปฏิบัติหน้าที่ของอธิการบดีและหัวหน้าส่วนงาน รวมทั้ง ติดตามการดำเนินงานของอธิการบดีจากรายงานผลการดำเนินงานของหน่วยงานต่าง ๆ และรายงานผลการประเมินคุณธรรมและความโปร่งใสในการดำเนินงานของหน่วยงานภาครัฐ (ITA)

**(๑๙) รับรองรายงานประจำปีของมหาวิทยาลัย และเสนอรายงานดังกล่าวต่อรัฐมนตรีเพื่อทราบ**

สภามหาวิทยาลัย รับรอง รายงานมหาวิทยาลัยที่ดี มหาวิทยาลัยสวนดุสิต (Suan Dusit University's Good University Report: SDU GUR) และเสนอรายงานดังกล่าวต่อรัฐมนตรีว่าการกระทรวงการอุดมศึกษา วิทยาศาสตร์ วิจัยและนวัตกรรม

**(๒๐) ปฏิบัติหน้าที่อื่นเกี่ยวกับกิจการของมหาวิทยาลัยที่มีได้ระบุให้เป็นหน้าที่ของส่วนงานใดหรือของผู้ใดโดยเฉพาะ**

สภามหาวิทยาลัยปฏิบัติหน้าที่อื่นเกี่ยวกับกิจการของมหาวิทยาลัยที่มีได้ระบุให้เป็นหน้าที่ของส่วนงานใดหรือของผู้ใดโดยเฉพาะ โดยรับทราบรายงานผลการดำเนินงานของคณะอนุกรรมการ หรือคณะกรรมการที่สภามหาวิทยาลัยแต่งตั้งตลอดจนรับทราบประกาศกฎหมายอื่น ๆ ที่เกี่ยวข้อง เป็นต้น

## ผลการวิเคราะห์ข้อมูล การประเมินตนเองของสภามหาวิทยาลัยสวนดุสิต

ตารางที่ ๑ ภาพรวมการประเมินตนเองของสภามหาวิทยาลัยสวนดุสิต  
ครั้งที่ ๒ ประเมินการปฏิบัติหน้าที่เมื่อครบ ๓ ปี (มกราคม ๒๕๖๓-มกราคม ๒๕๖๖)

รายการที่ปฏิบัติ	ระดับการปฏิบัติงาน			
	μ	σ	ความหมาย	อันดับ
๑. ด้านการดำเนินงานตามหลักธรรมาภิบาลและประมวลจริยธรรมของสภามหาวิทยาลัย (นายกสภามหาวิทยาลัยและกรรมการสภามหาวิทยาลัย)	๔.๘๖	๐.๓๑	มากที่สุด	๑
๒. ด้านประสิทธิภาพและประสิทธิผลของสภามหาวิทยาลัย	๔.๗๕	๐.๓๐	มากที่สุด	๒
๒.๑ ด้านกระบวนการปฏิบัติหน้าที่ของคณะกรรมการ (Board Process)	๔.๘๓	๐.๒๗	มากที่สุด	
๒.๒ ด้านการสนับสนุน ส่งเสริม การมีส่วนร่วมและการติดตามการดำเนินงานของมหาวิทยาลัย	๔.๖๗	๐.๔๐	มากที่สุด	
๓. ด้านความสัมพันธ์ระหว่างสภามหาวิทยาลัยกับฝ่ายบริหารและนักศึกษา	๔.๗๒	๐.๔๑	มากที่สุด	๓
๓.๑ ความสัมพันธ์ระหว่างสภามหาวิทยาลัยกับฝ่ายบริหาร	๔.๗๘	๐.๓๕	มากที่สุด	
๓.๒ ความสัมพันธ์ระหว่างสภามหาวิทยาลัยกับนักศึกษา	๔.๖๖	๐.๕๑	มากที่สุด	
ภาพรวมการประเมินตนเองของสภามหาวิทยาลัย	๔.๘๐	๐.๓๐	มากที่สุด	

จากตารางที่ ๑ ภาพรวมการประเมินตนเองของสภามหาวิทยาลัยสวนดุสิต ปรากฏผลว่า คณะกรรมการสภามหาวิทยาลัยมีการดำเนินงานอยู่ในระดับมากที่สุด (ค่าเฉลี่ย ๔.๘๐) เมื่อพิจารณาเป็นรายด้าน ปรากฏผลว่า ด้านการดำเนินงานตามหลักธรรมาภิบาลและประมวลจริยธรรมของสภามหาวิทยาลัย เป็นด้านที่มีค่าเฉลี่ยการดำเนินงานมากที่สุด (ค่าเฉลี่ย ๔.๘๖) รองลงมาคือ ด้านกระบวนการปฏิบัติหน้าที่ของคณะกรรมการ (Board Process) (ค่าเฉลี่ย ๔.๘๓) และด้านความสัมพันธ์ระหว่างสภามหาวิทยาลัยกับฝ่ายบริหาร (ค่าเฉลี่ย ๔.๗๘) ส่วนด้านที่มีค่าเฉลี่ยผลการดำเนินงานสูงเป็นลำดับสุดท้าย คือ ด้านความสัมพันธ์ระหว่างสภามหาวิทยาลัยกับนักศึกษา (ค่าเฉลี่ย ๔.๖๖) ตามลำดับ

## ส่วนที่ ๒

### การดำเนินงานของสภามหาวิทยาลัยตามหลักธรรมาภิบาล และประมวลจริยธรรมของสภามหาวิทยาลัย (นายกสภามหาวิทยาลัยและกรรมการสภามหาวิทยาลัย)

การประเมินการดำเนินงานตามหลักธรรมาภิบาลและประมวลจริยธรรมของสภามหาวิทยาลัย  
(นายกสภามหาวิทยาลัยและกรรมการสภามหาวิทยาลัย)

ตารางที่ ๒ แสดงผลการประเมินการดำเนินงานตามหลักธรรมาภิบาลและประมวลจริยธรรม  
ของสภามหาวิทยาลัย (นายกสภามหาวิทยาลัยและกรรมการสภามหาวิทยาลัย)

รายการที่ปฏิบัติ	ระดับการปฏิบัติงาน			
	μ	σ	ความหมาย	อันดับ
๑. สภามหาวิทยาลัยยึดมั่นและธำรงไว้ซึ่งการปกครองระบอบประชาธิปไตยอันมีพระมหากษัตริย์ทรงเป็นประมุขตามรัฐธรรมนูญแห่งราชอาณาจักรไทย	๔.๙๒	๐.๒๘	มากที่สุด	๔
๒. สภามหาวิทยาลัยประพฤติตนเป็นแบบอย่างที่ดี กระทำในสิ่งที่ถูกต้องชอบธรรมและถูกกฎหมาย รักษาเกียรติของการดำรงตำแหน่ง และรักษาประโยชน์อันชอบธรรมของมหาวิทยาลัย	๔.๙๖	๐.๒๐	มากที่สุด	๑
๓. สภามหาวิทยาลัยปฏิบัติหน้าที่โดยยึดมั่นในหลักธรรมาภิบาล คำนึงถึงการบรรลุวัตถุประสงค์ และเป้าหมายตามภารกิจของมหาวิทยาลัย	๔.๘๘	๐.๓๓	มากที่สุด	๑๒
๔. สภามหาวิทยาลัยมีกระบวนการติดตามและประเมินผลการปฏิบัติงานตามบทบาทหน้าที่ของสภามหาวิทยาลัย และนำผลมาปรับปรุงอย่างต่อเนื่อง	๔.๖๘	๐.๕๖	มากที่สุด	๒๑
๕. สภามหาวิทยาลัยมีการกำกับ ติดตาม กระบวนการทำงานของมหาวิทยาลัยอย่างคุ้มค่าและเกิดประโยชน์สูงสุด	๔.๗๖	๐.๕๒	มากที่สุด	๑๘
๖. สภามหาวิทยาลัยปฏิบัติหน้าที่ได้อย่างมีประสิทธิภาพก่อให้เกิดผลสำเร็จในการปฏิบัติงานของมหาวิทยาลัยทำให้มหาวิทยาลัยมีความก้าวหน้าในการดำเนินงานทุกด้าน	๔.๗๖	๐.๕๒	มากที่สุด	๑๘
๗. สภามหาวิทยาลัยสนับสนุนมหาวิทยาลัยในการให้บริการต่อผู้มีส่วนได้เสียและผู้มาใช้บริการอย่างเต็มที่ในทุกกระดับ	๔.๘๐	๐.๔๑	มากที่สุด	๑๗
๘. สภามหาวิทยาลัยปฏิบัติหน้าที่ได้ดี ตามเป้าหมายของมหาวิทยาลัย และมีความเป็นกัลยาณมิตร	๔.๙๒	๐.๒๘	มากที่สุด	๔
๙. สภามหาวิทยาลัยกล้าตัดสินใจและกระทำในสิ่งที่ถูกต้องชอบธรรม แสดงความรับผิดชอบในการปฏิบัติหน้าที่และผลงานต่อเป้าหมาย	๔.๙๒	๐.๒๘	มากที่สุด	๔
๑๐. สภามหาวิทยาลัยอุทิศตนปฏิบัติหน้าที่เต็มความสามารถด้วยความรับผิดชอบ และแสดงความรับผิดชอบต่อการปฏิบัติตามบทบาทและหน้าที่	๔.๙๖	๐.๒๐	มากที่สุด	๑
๑๑. สภามหาวิทยาลัยปฏิบัติงานตามหน้าที่ด้วยความรับผิดชอบ โปร่งใส ตรวจสอบได้ และสามารถชี้แจงข้อสงสัยได้	๔.๙๒	๐.๒๘	มากที่สุด	๔
๑๒. สภามหาวิทยาลัยมีแนวทางให้ประชาคมของมหาวิทยาลัยสวนดุสิตสามารถเข้าถึงข้อมูลหรือข่าวสารการดำเนินงานของสภามหาวิทยาลัยได้	๔.๖๘	๐.๕๖	มากที่สุด	๒๑
๑๓. สภามหาวิทยาลัยเปิดโอกาสให้ผู้แทนผู้ปฏิบัติงานในมหาวิทยาลัยมีส่วนร่วมในการให้ข้อมูลการดำเนินงานของมหาวิทยาลัย	๔.๗๖	๐.๕๒	มากที่สุด	๑๘

รายการที่ปฏิบัติ	ระดับการปฏิบัติงาน			
	μ	σ	ความหมาย	อันดับ
๑๔. สภามหาวิทยาลัยปฏิบัติหน้าที่องค์คณะแบบมีส่วนร่วมมุ่งแสวงหาฉันทามติ และรับฟังข้อมูลรอบด้านจากผู้เกี่ยวข้องทุกฝ่าย	๔.๙๒	๐.๔๐	มากที่สุด	๑๑
๑๕. สภามหาวิทยาลัยสนับสนุน ส่งเสริม ให้มหาวิทยาลัยมีการกระจายอำนาจ ความรับผิดชอบ และการตัดสินใจในการดำเนินงานให้แก่ส่วนงานของมหาวิทยาลัย	๔.๘๔	๐.๔๗	มากที่สุด	๑๕
๑๖. สภามหาวิทยาลัยมีการดำเนินงานที่คำนึงถึงนักศึกษาและผู้ปฏิบัติงานทุกระดับ	๔.๙๒	๐.๒๘	มากที่สุด	๔
๑๗. สภามหาวิทยาลัยดำเนินงานตามบทบาทหน้าที่ตามกฎหมาย ข้อบังคับ ระเบียบ ประกาศ และเงื่อนไขต่าง ๆ ที่มีลักษณะเป็นกฎหมายโดยไม่เลือกปฏิบัติ	๔.๙๒	๐.๒๘	มากที่สุด	๔
๑๘. สภามหาวิทยาลัยสนับสนุน ส่งเสริมให้มหาวิทยาลัยได้ดำเนินงาน โดยคำนึงถึงสิทธิและเสรีภาพของผู้ปฏิบัติงานในมหาวิทยาลัย	๔.๙๒	๐.๒๘	มากที่สุด	๔
๑๙. สภามหาวิทยาลัยมีแนวทางการดำเนินงานของมหาวิทยาลัยอย่างเป็นธรรม และเป็นกลาง ไม่มีผลประโยชน์ทับซ้อน โดยคำนึงถึงความเท่าเทียมกันของผู้ปฏิบัติงานในมหาวิทยาลัย	๔.๘๔	๐.๓๗	มากที่สุด	๑๔
๒๐. สภามหาวิทยาลัยปฏิบัติต่อผู้บริหารและผู้ปฏิบัติงานในมหาวิทยาลัย อย่างเท่าเทียมกัน	๔.๘๔	๐.๔๗	มากที่สุด	๑๕
๒๑) สภามหาวิทยาลัยมีการให้ความคิดเห็นอย่างสุจริตและมีข้อยุติในสาระสำคัญ โดยเคารพมติที่ประชุมฝ่ายเสียงข้างมาก	๔.๘๘	๐.๔๔	มากที่สุด	๑๓
๒๒) สภามหาวิทยาลัย ยอมรับการตัดสินใจและข้อตกลงตามมติของที่ประชุม และรักษาไว้ซึ่งความลับในการประชุมอย่างเคร่งครัด โดยคำนึงถึงประโยชน์ของส่วนรวมเป็นสำคัญ	๔.๙๖	๐.๒๐	มากที่สุด	๑
<b>ภาพรวม</b>	<b>๔.๘๖</b>	<b>๐.๓๑</b>	<b>มากที่สุด</b>	

จากตารางที่ ๒ การประเมินการดำเนินงานตามหลักธรรมาภิบาล และประมวลจริยธรรมนายกสภามหาวิทยาลัยและกรรมการสภามหาวิทยาลัย ปรากฏผลว่า คณะกรรมการสภามหาวิทยาลัยมีการดำเนินงานตามหลักธรรมาภิบาล และประมวลจริยธรรมอยู่ในระดับมากที่สุด (ค่าเฉลี่ย ๔.๘๖) เมื่อพิจารณาเป็นรายประเด็น ปรากฏผลว่ามีประเด็นที่มีค่าเฉลี่ยการดำเนินงานสูงเป็นอันดับ ๑ มี ๓ ประเด็น คือ ๑) สภามหาวิทยาลัยประพฤติตนเป็นแบบอย่างที่ดี กระทำในสิ่งที่ถูกต้องชอบธรรมและถูกกฎหมาย รักษาเกียรติของการดำรงตำแหน่งและรักษาประโยชน์อันชอบธรรมของมหาวิทยาลัย ๒) สภามหาวิทยาลัยอุทิศตนปฏิบัติหน้าที่เต็มความสามารถด้วยความรับผิดชอบและแสดงความรับผิดชอบต่อการปฏิบัติตามบทบาทและหน้าที่ และ ๓) สภามหาวิทยาลัยยอมรับการตัดสินใจและข้อตกลงตามมติของที่ประชุมและรักษาไว้ซึ่งความลับในการประชุมโดยคำนึงถึงประโยชน์ของส่วนรวมเป็นสำคัญมีค่าเฉลี่ยการดำเนินงานมากที่สุด (ค่าเฉลี่ย ๔.๙๖) โดยสภามหาวิทยาลัยมีกระบวนการติดตามและประเมินผลการปฏิบัติงานตามบทบาทหน้าที่ของสภามหาวิทยาลัยและนำผลมาปรับปรุงอย่างต่อเนื่อง และสภามหาวิทยาลัยมีแนวทางให้ประชาคมของมหาวิทยาลัยสวนดุสิตสามารถเข้าถึงข้อมูลหรือข่าวสารการดำเนินงานของสภามหาวิทยาลัยได้ สูงเป็นลำดับสุดท้าย (ค่าเฉลี่ย ๔.๖๘)



## ส่วนที่ ๓

### ประสิทธิภาพและประสิทธิผลของสภามหาวิทยาลัย

ประสิทธิภาพและประสิทธิผลของสภามหาวิทยาลัย แบ่งออกเป็น ๒ ตอน

#### ตอนที่ ๑ ประเมินกระบวนการปฏิบัติหน้าที่ของคณะกรรมการสภามหาวิทยาลัย (Board Process)

ตารางที่ ๓ แสดงผลการประเมินกระบวนการปฏิบัติหน้าที่ของคณะกรรมการสภามหาวิทยาลัย (Board Process)

รายการที่ปฏิบัติ	ระดับการปฏิบัติงาน			
	μ	σ	ความหมาย	อันดับ
๑. นายกสภามหาวิทยาลัยทำหน้าที่ประธานที่ประชุมได้อย่างเหมาะสมและมีประสิทธิภาพ	๔.๙๒	๐.๒๘	มากที่สุด	๔
๒. กรรมการสภามหาวิทยาลัยมีความเข้าใจเกี่ยวกับบทบาทหน้าที่และความรับผิดชอบของสภามหาวิทยาลัย	๔.๘๘	๐.๓๓	มากที่สุด	๘
๓. กรรมการสภามหาวิทยาลัยได้รับการประสานงานล่วงหน้าจากฝ่ายเลขานุการเกี่ยวกับการประชุมสภามหาวิทยาลัย	๔.๙๖	๐.๒๐	มากที่สุด	๑
๔. กรรมการสภามหาวิทยาลัยเข้าร่วมประชุมสภามหาวิทยาลัยอย่างพร้อมเพรียงและอย่างสม่ำเสมอ	๔.๙๖	๐.๒๐	มากที่สุด	๑
๕. กรรมการสภามหาวิทยาลัยมีส่วนร่วมในการเสนอข้อมูล อภิปรายและเสนอความคิดเห็น พร้อมทั้งลงมติอย่างเป็นอิสระในการประชุมสภามหาวิทยาลัย	๔.๙๒	๐.๒๘	มากที่สุด	๔
๖. กรรมการสภามหาวิทยาลัยมีการทบทวนการปฏิบัติงานในแต่ละปี (Retreat) และให้ข้อเสนอแนะแก่มหาวิทยาลัย	๔.๓๖	๐.๖๔	มาก	๒๐
๗. กรรมการสภามหาวิทยาลัยผู้ทรงคุณวุฒิประกอบด้วยบุคคลที่มีความรู้และมีประสบการณ์หลากหลายที่เหมาะสมกับการปฏิบัติหน้าที่เพื่อบรรลุวัตถุประสงค์และเป้าหมายหลักของมหาวิทยาลัย	๔.๘๘	๐.๓๓	มากที่สุด	๘
๘. คณะกรรมการและคณะอนุกรรมการ ได้รับการแต่งตั้งจากสภามหาวิทยาลัยอย่างครอบคลุมตามภารกิจและเป็นไปตามความเหมาะสม	๔.๗๖	๐.๔๔	มากที่สุด	๑๕
๙. คณะกรรมการหรือคณะอนุกรรมการที่ได้รับแต่งตั้งมีความเชี่ยวชาญและมีประสบการณ์เหมาะสมกับบทบาทหน้าที่ ที่ได้รับแต่งตั้ง	๔.๘๔	๐.๓๗	มากที่สุด	๑๑
๑๐. สภามหาวิทยาลัยมีการกระจายอำนาจการปฏิบัติงาน การตัดสินใจให้คณะกรรมการหรือคณะอนุกรรมการอย่างเหมาะสม	๔.๗๒	๐.๔๖	มากที่สุด	๑๘
๑๑. คณะกรรมการและคณะอนุกรรมการให้ความร่วมมือสภามหาวิทยาลัย โดยมีการประชุมหรือปฏิบัติหน้าที่ตามบทบาทอย่างมีประสิทธิภาพ	๔.๘๔	๐.๔๗	มากที่สุด	๑๒
๑๒. สภามหาวิทยาลัยได้รับความร่วมมือจากมหาวิทยาลัยในการปฏิบัติงานของคณะกรรมการหรือคณะอนุกรรมการอย่างมีประสิทธิภาพ	๔.๗๖	๐.๕๒	มากที่สุด	๑๗
๑๓. คณะกรรมการและคณะอนุกรรมการได้รับคำปรึกษา แนะนำ และสนับสนุนการปฏิบัติงานจากสภามหาวิทยาลัย	๔.๘๐	๐.๔๑	มากที่สุด	๑๔
๑๔. ประธานคณะกรรมการหรือคณะอนุกรรมการทำหน้าที่ได้อย่างมีประสิทธิภาพ	๔.๗๖	๐.๔๔	มากที่สุด	๑๕
๑๕. คณะกรรมการหรือคณะอนุกรรมการมีระเบียบวาระเสนอในที่ประชุมสภามหาวิทยาลัยในเรื่องที่เกี่ยวข้องเป็นครั้งคราว	๔.๖๔	๐.๔๙	มากที่สุด	๑๙

รายการที่ปฏิบัติ	ระดับการปฏิบัติงาน			
	μ	σ	ความหมาย	อันดับ
๑๖. คณะกรรมการหรือคณะอนุกรรมการมีการรายงานผลการดำเนินงานต่อสภามหาวิทยาลัยโดยการจัดทำเป็นรายงานประจำปี	๔.๘๔	๐.๔๗	มากที่สุด	๑๒
๑๗. ฝ่ายเลขานุการเตรียมเอกสารประกอบการประชุมมีคุณภาพและส่งให้กรรมการล่วงหน้าในเวลาที่เหมาะสม	๔.๙๒	๐.๒๘	มากที่สุด	๔
๑๘. ฝ่ายเลขานุการจัดทำรายงานการประชุมสภามหาวิทยาลัยและแจ้งมติที่ประชุมต่อกรรมการสภามหาวิทยาลัยและผู้เกี่ยวข้อง ภายในเวลาที่กำหนด	๔.๙๒	๐.๒๘	มากที่สุด	๔
๑๙. ฝ่ายเลขานุการรายงานความคืบหน้าการดำเนินงานตามมติให้ที่ประชุมทราบอย่างสม่ำเสมอ	๔.๙๖	๐.๒๐	มากที่สุด	๑
๒๐. คณะกรรมการและคณะอนุกรรมการ ได้รับการสนับสนุนและส่งเสริมการดำเนินงานจากสภามหาวิทยาลัยอย่างเหมาะสม	๔.๘๘	๐.๔๔	มากที่สุด	๑๐
<b>ภาพรวม</b>	<b>๔.๘๓</b>	<b>๐.๒๗</b>	<b>มากที่สุด</b>	

จากตารางที่ ๓ การประเมินกระบวนการปฏิบัติหน้าที่ของคณะกรรมการ (Board Process) ปรากฏผลว่า คณะกรรมการสภามหาวิทยาลัยมีการดำเนินงานในด้านกระบวนการปฏิบัติหน้าที่ของคณะกรรมการ (Board Process) อยู่ในระดับมากที่สุด (ค่าเฉลี่ย ๔.๘๓) เมื่อพิจารณาเป็นรายประเด็น ปรากฏผลว่ามีประเด็นที่มีค่าเฉลี่ยการดำเนินงานมากที่สุด (ค่าเฉลี่ย ๔.๙๖) ๓ ประเด็น คือ ๑) กรรมการสภามหาวิทยาลัยได้รับการประสานงานล่วงหน้าจากฝ่ายเลขานุการเกี่ยวกับการประชุมสภามหาวิทยาลัย ๒) กรรมการสภามหาวิทยาลัยเข้าร่วมประชุมสภามหาวิทยาลัยอย่างพร้อมเพรียงและอย่างสม่ำเสมอ และ ๓) ฝ่ายเลขานุการรายงานความคืบหน้าการดำเนินงานตามมติให้ที่ประชุมทราบอย่างสม่ำเสมอ โดยกรรมการสภามหาวิทยาลัยมีการทบทวนการปฏิบัติงานในแต่ละปี (Retreat) และให้ข้อเสนอแนะแก่มหาวิทยาลัย สูงเป็นลำดับสุดท้าย (ค่าเฉลี่ย ๔.๓๖)

## ตอนที่ ๒ ประเมินการสนับสนุน ส่งเสริม การมีส่วนร่วม และการติดตามการดำเนินงานของมหาวิทยาลัย

ตารางที่ ๔ แสดงผลการประเมินการสนับสนุน ส่งเสริม การมีส่วนร่วม และการติดตามการดำเนินงานของมหาวิทยาลัย

รายการที่ปฏิบัติ	ระดับการปฏิบัติงาน			
	μ	σ	ความหมาย	อันดับ
๑. สภามหาวิทยาลัยได้ให้คำปรึกษาและข้อเสนอแนะอย่างต่อเนื่องในการจัดทำแผนยุทธศาสตร์พัฒนามหาวิทยาลัย	๔.๗๖	๐.๕๔	มากที่สุด	๒
๒. สภามหาวิทยาลัยมีการพิจารณาอนุมัติแผนปฏิบัติงานและงบประมาณประจำปีของมหาวิทยาลัย	๔.๙๒	๐.๒๘	มากที่สุด	๑
๓. สภามหาวิทยาลัยมีกลไกกำกับดูแลและให้คำแนะนำเพื่อให้มหาวิทยาลัยดำเนินงานตามนโยบาย มติที่ประชุม และพันธกิจของมหาวิทยาลัย	๔.๗๖	๐.๕๒	มากที่สุด	๔
๔. สภามหาวิทยาลัยมีการตรวจเยี่ยมการดำเนินงานของส่วนงาน วิทยาเขต และศูนย์การศึกษา เพื่อติดตามการดำเนินงาน และให้คำปรึกษาแนะนำในการดำเนินงานตามแผนปฏิบัติงานประจำปี	๔.๕๔	๐.๗๑	มาก	๙
๕. สภามหาวิทยาลัยมีการพิจารณารายงานผลความก้าวหน้าของการดำเนินงาน และให้คำปรึกษา แนะนำต่อส่วนงาน วิทยาเขต และศูนย์การศึกษา ที่เป็นหน่วยปฏิบัติงานและเสนอรายงานความก้าวหน้าการดำเนินงาน	๔.๗๒	๐.๕๖	มากที่สุด	๕
๖. สภามหาวิทยาลัยมีการสนับสนุนและส่งเสริมให้ส่วนงาน วิทยาเขต และศูนย์ศึกษานำเสนอผลผลิตหรือนวัตกรรมที่เด่นและเป็นประโยชน์ต่อสังคมเป็นประจำทุกปี	๔.๗๒	๐.๕๖	มากที่สุด	๕
๗. สภามหาวิทยาลัยประชุมร่วมกับมหาวิทยาลัยเพื่อทบทวนยุทธศาสตร์ (Retreat) ของมหาวิทยาลัยเป็นประจำ	๔.๒๘	๐.๖๘	มาก	๑๐
๘. สภามหาวิทยาลัยมีส่วนร่วมในการพิจารณากำหนดให้มหาวิทยาลัยสวนดุสิต อยู่ในกลุ่มที่ ๓ กลุ่มพัฒนาชุมชนท้องถิ่นหรือชุมชนอื่น	๔.๗๒	๐.๕๔	มากที่สุด	๗
๙. สภามหาวิทยาลัยร่วมพิจารณาและกำหนดแผนพัฒนาความเป็นเลิศ เพื่อพัฒนาและสร้างความเข้มแข็งให้กับชุมชนและท้องถิ่น ปี พ.ศ. ๒๕๖๖-๒๕๗๐	๔.๗๖	๐.๕๔	มากที่สุด	๒
๑๐. สภามหาวิทยาลัยมีกลไกกำกับดูแลและให้คำปรึกษาแนะนำในการดำเนินงานตามแผนพัฒนาความเป็นเลิศ มหาวิทยาลัยสวนดุสิตฯ เพื่อให้บรรลุผลผลิต ผลลัพธ์และผลกระทบที่ดีตามทิศทางการดำเนินงานในแต่ละปี	๔.๖๔	๐.๕๗	มากที่สุด	๘
<b>ภาพรวม</b>	<b>๔.๖๗</b>	<b>๐.๕๐</b>	<b>มากที่สุด</b>	

จากตารางที่ ๔ การประเมินการสนับสนุน ส่งเสริม การมีส่วนร่วมและการติดตามการดำเนินงานของมหาวิทยาลัย ปรากฏผลว่า คณะกรรมการสภามหาวิทยาลัยมีการดำเนินงานด้านการสนับสนุน ส่งเสริม การมีส่วนร่วมและการติดตามการดำเนินงานของมหาวิทยาลัยอยู่ในระดับมากที่สุด (ค่าเฉลี่ย ๔.๖๗) เมื่อพิจารณาเป็นรายประเด็น ปรากฏผลว่าประเด็นสภามหาวิทยาลัยพิจารณาอนุมัติแผนปฏิบัติงานและงบประมาณประจำปีของมหาวิทยาลัยมีค่าเฉลี่ยการดำเนินงานมากที่สุด (ค่าเฉลี่ย ๔.๙๒) รองลงมา มี ๒ ประเด็นที่มีค่าเฉลี่ยเท่ากัน (ค่าเฉลี่ย ๔.๗๖) คือ ๑) สภามหาวิทยาลัยให้คำปรึกษาและข้อเสนอแนะในการจัดทำแผนยุทธศาสตร์พัฒนามหาวิทยาลัย และ ๒) สภามหาวิทยาลัยร่วมพิจารณาและกำหนดแผนพัฒนาความเป็นเลิศ เพื่อพัฒนาและสร้างความเข้มแข็งให้กับชุมชนและท้องถิ่น ปี พ.ศ. ๒๕๖๖-๒๕๗๐ โดยสภามหาวิทยาลัยประชุมร่วมกับมหาวิทยาลัยเพื่อทบทวนยุทธศาสตร์ (Retreat) ของมหาวิทยาลัยเป็นประจำ สูงเป็นลำดับสุดท้าย (ค่าเฉลี่ย ๔.๒๘)

## ส่วนที่ ๔

### ความสัมพันธ์ระหว่างสภามหาวิทยาลัยกับฝ่ายบริหารและนักศึกษา

ความสัมพันธ์ระหว่างสภามหาวิทยาลัยกับฝ่ายบริหารและนักศึกษา แบ่งออกเป็น ๒ ตอน

#### ตอนที่ ๑ ความสัมพันธ์ระหว่างสภามหาวิทยาลัยกับฝ่ายบริหาร

ตารางที่ ๕ แสดงผลความสัมพันธ์ระหว่างสภามหาวิทยาลัยกับฝ่ายบริหาร

รายการที่ปฏิบัติ	ระดับการปฏิบัติงาน			
	μ	σ	ความหมาย	อันดับ
<b>ความสัมพันธ์ระหว่างสภามหาวิทยาลัยกับฝ่ายบริหาร</b>				
๑. สภามหาวิทยาลัยมีความสัมพันธ์ที่ดีกับผู้บริหารของมหาวิทยาลัยในการทำงานร่วมกัน	๔.๙๒	๐.๒๘	มากที่สุด	๑
๒. สภามหาวิทยาลัยสนับสนุนและผลักดันนโยบายของมหาวิทยาลัยให้เกิดผลสัมฤทธิ์สูงสุด	๔.๙๒	๐.๒๘	มากที่สุด	๑
๓. สภามหาวิทยาลัยให้ความสำคัญและเข้าร่วมกิจกรรมที่มหาวิทยาลัยจัดขึ้นอย่างสม่ำเสมอ	๔.๗๖	๐.๕๒	มากที่สุด	๓
๔. สภามหาวิทยาลัยมีการประชุมระดมความคิดเห็นเกี่ยวกับการดำเนินงานร่วมกับผู้บริหารมหาวิทยาลัยอย่างสม่ำเสมอ	๔.๖๐	๐.๕๘	มากที่สุด	๕
๕. สภามหาวิทยาลัยและผู้บริหารมีช่องทางการสื่อสารข้อมูลต่อกันทั้งในลักษณะที่เป็นทางการและไม่เป็นทางการ	๔.๖๘	๐.๔๘	มากที่สุด	๔
<b>ภาพรวม</b>	<b>๔.๗๘</b>	<b>๐.๓๕</b>	<b>มากที่สุด</b>	

จากตารางที่ ๕ ด้านความสัมพันธ์ระหว่างสภามหาวิทยาลัยกับฝ่ายบริหาร คณะกรรมการสภามหาวิทยาลัยมีการดำเนินงานอยู่ในระดับมากที่สุด (ค่าเฉลี่ย ๔.๗๘) เมื่อพิจารณาเป็นรายประเด็น ปรากฏผลว่า ประเด็นสภามหาวิทยาลัยมีความสัมพันธ์ที่ดีกับผู้บริหารของมหาวิทยาลัยในการทำงานร่วมกัน และประเด็นสภามหาวิทยาลัยสนับสนุนและผลักดันนโยบายของมหาวิทยาลัยให้เกิดผลสัมฤทธิ์สูงสุด มีค่าเฉลี่ยการดำเนินงานมากที่สุด (ค่าเฉลี่ย ๔.๙๒) รองลงมาคือ สภามหาวิทยาลัยให้ความสำคัญและเข้าร่วมกิจกรรมที่มหาวิทยาลัยจัดขึ้นอย่างสม่ำเสมอ (ค่าเฉลี่ย ๔.๗๖) โดยสภามหาวิทยาลัยมีการประชุมระดมความคิดเห็นเกี่ยวกับการดำเนินงานร่วมกับผู้บริหารมหาวิทยาลัยอย่างสม่ำเสมอ สูงเป็นอันดับสุดท้าย (ค่าเฉลี่ย ๔.๖๐)

## ตอนที่ ๒ ความสัมพันธ์ระหว่างสภามหาวิทยาลัยกับนักศึกษา

ตารางที่ ๖ แสดงผลความสัมพันธ์ระหว่างสภามหาวิทยาลัยกับนักศึกษา

รายการที่ปฏิบัติ	ระดับการปฏิบัติงาน			
	μ	σ	ความหมาย	อันดับ
<b>ความสัมพันธ์ระหว่างสภามหาวิทยาลัยกับนักศึกษา</b>				
๑. สภามหาวิทยาลัยตระหนักและให้ความสำคัญต่อนักศึกษาในฐานะที่เป็นผู้มีส่วนได้เสียสำคัญของมหาวิทยาลัย	๔.๗๖	๐.๔๔	มากที่สุด	๑
๒. สภามหาวิทยาลัยมีความสัมพันธ์ที่ดีต่อนักศึกษาของมหาวิทยาลัย	๔.๕๖	๐.๕๘	มากที่สุด	๕
๓. สภามหาวิทยาลัยส่งเสริม สนับสนุน การมีส่วนร่วมของนักศึกษาในการดำเนินงาน ของมหาวิทยาลัย	๔.๗๒	๐.๕๔	มากที่สุด	๒
๔. สภามหาวิทยาลัยเปิดโอกาสให้มีช่องทางรับฟังความคิดเห็นของนักศึกษาอยู่เสมอ	๔.๖๔	๐.๕๗	มากที่สุด	๓
๕. สภามหาวิทยาลัยสร้างโอกาสให้นักศึกษาได้รับรู้ข้อมูลข่าวสารเกี่ยวกับการดำเนินงานของสภามหาวิทยาลัย	๔.๖๔	๐.๖๔	มากที่สุด	๔
<b>ภาพรวม</b>	<b>๔.๖๖</b>	<b>๐.๕๑</b>	<b>มากที่สุด</b>	

จากตารางที่ ๖ ด้านความสัมพันธ์ระหว่างสภามหาวิทยาลัยกับนักศึกษา คณะกรรมการสภามหาวิทยาลัยมีการดำเนินงานอยู่ในระดับมากที่สุด (ค่าเฉลี่ย ๔.๖๖) เมื่อพิจารณาเป็นรายประเด็น ปรากฏผลว่ามี ๒ ประเด็นที่มีค่าเฉลี่ยมากที่สุด คือ สภามหาวิทยาลัยตระหนักและให้ความสำคัญต่อนักศึกษาในฐานะที่เป็นผู้มีส่วนได้เสียสำคัญของมหาวิทยาลัย (ค่าเฉลี่ย ๔.๗๖) รองลงมาคือ สภามหาวิทยาลัยส่งเสริม สนับสนุน การมีส่วนร่วมของนักศึกษาในการดำเนินงานของมหาวิทยาลัย มีค่าเฉลี่ยการดำเนินงานมากที่สุด (ค่าเฉลี่ย ๔.๗๒) โดยสภามหาวิทยาลัยมีความสัมพันธ์ที่ดีต่อนักศึกษาของมหาวิทยาลัย สูงเป็นลำดับสุดท้าย (ค่าเฉลี่ย ๔.๕๖)

ตารางที่ ๗ แสดงผลความสัมพันธ์ระหว่างสภามหาวิทยาลัยกับฝ่ายบริหารและนักศึกษา

รายการที่ปฏิบัติ	ระดับการปฏิบัติงาน			
	μ	σ	ความหมาย	อันดับ
ความสัมพันธ์ระหว่างสภามหาวิทยาลัยกับฝ่ายบริหาร	๔.๗๘	๐.๓๕	มากที่สุด	๑
ความสัมพันธ์ระหว่างสภามหาวิทยาลัยกับนักศึกษา	๔.๖๖	๐.๕๑	มากที่สุด	๒
<b>ภาพรวม</b>	<b>๔.๗๒</b>	<b>๐.๔๑</b>	<b>มากที่สุด</b>	

จากตารางที่ ๗ การประเมินความสัมพันธ์ระหว่างสภามหาวิทยาลัยกับฝ่ายบริหารและนักศึกษา ปรากฏผลว่า คณะกรรมการสภามหาวิทยาลัยมีการดำเนินงานในด้านความสัมพันธ์ระหว่างสภามหาวิทยาลัยกับฝ่ายบริหาร และนักศึกษายู่ในระดับมากที่สุด (ค่าเฉลี่ย ๔.๗๒)

## ส่วนที่ ๕

### ข้อเสนอแนะแนวทางการพัฒนา

#### ข้อเสนอแนะเพื่อการพัฒนา

คณะกรรมการได้นำข้อมูลข้อเสนอแนะจากคณะกรรมการสภามหาวิทยาลัยและข้อมูลจากการวิเคราะห์เชิงปริมาณมากำหนดเป็นข้อเสนอแนะเพื่อการพิจารณา ดังนี้

๑. ปฏิบัติหน้าที่กรรมการสภามหาวิทยาลัยสวนดุสิต ด้วยการนำความรู้และความสามารถมาใช้ให้เกิดประโยชน์ต่อองค์กรอย่างมีประสิทธิภาพและประสิทธิผล

๒. ควรมีการประชุมร่วมเพื่อเสนอความคิดเห็นตามภารกิจของมหาวิทยาลัยระหว่างสภามหาวิทยาลัยผู้บริหาร และนักศึกษาอย่างสม่ำเสมอ

๓. ควรส่งเสริมให้คณะกรรมการสภามหาวิทยาลัยมีความรู้ความเข้าใจเกี่ยวกับทิศทางการจัดการศึกษาหรือบทบาทของอุดมศึกษาที่เปลี่ยนแปลงใหม่ รวมทั้งกฎหมายที่เกี่ยวข้องของประเทศในยุคปัจจุบัน

๔. ควรมีการตรวจเยี่ยมการดำเนินงานของส่วนงาน วิทยาเขตและศูนย์การศึกษา เพื่อติดตามการดำเนินงานสร้างขวัญกำลังใจ และให้คำปรึกษาแนะนำในการดำเนินงานตามแผนปฏิบัติงานประจำปีอย่างน้อยปีละ ๑ ครั้ง

๕. ควรมีการประชุมร่วมกับมหาวิทยาลัยเพื่อทบทวนยุทธศาสตร์ (Retreat) และการปฏิบัติงานในแต่ละปี และให้ข้อเสนอแนะแก่มหาวิทยาลัย

๖. ควรจัดให้มีการประเมินตนเองของสภามหาวิทยาลัยเป็นประจำอย่างน้อยปีละ ๑ ครั้ง

## สรุปผลการประเมิน

จากการวิเคราะห์ข้อมูลได้นำผลการวิเคราะห์มาสรุปเป็นผลการประเด็นดังนี้

**ส่วนที่ ๑** การปฏิบัติงานตามอำนาจหน้าที่ของสภามหาวิทยาลัย ตามพระราชบัญญัติมหาวิทยาลัยสวนดุสิต พ.ศ. ๒๕๕๘ มาตรา ๒๑ จำนวน ๒๐ รายการ สภามหาวิทยาลัยมีการปฏิบัติหน้าที่ จำนวน ๑๗ รายการ และ สภามหาวิทยาลัยไม่ได้มีการปฏิบัติเนื่องจากมหาวิทยาลัยไม่ได้มีการดำเนินงาน จำนวน ๑ รายการ ได้แก่ (๖) อนุมัติการรับเข้าสมทบหรือการยกเลิกการสมทบ การจัดการศึกษาร่วม หรือการยกเลิกการจัดการศึกษาร่วม ของสถานศึกษาชั้นสูงหรือสถาบันอื่น

**ส่วนที่ ๒** การดำเนินงานตามหลักธรรมาภิบาล และประมวลจริยธรรมนายกสภามหาวิทยาลัยและ กรรมการสภามหาวิทยาลัย ปรากฏผลว่า คณะกรรมการสภามหาวิทยาลัยมีการดำเนินงานตามหลักธรรมาภิบาล และประมวลจริยธรรมอยู่ในระดับมากที่สุด (ค่าเฉลี่ย ๔.๘๖) เมื่อพิจารณาเป็นรายประเด็น ปรากฏผลว่า มีประเด็นที่มี ค่าเฉลี่ยการดำเนินงานสูงเป็นอันดับ ๑ คือ ๑) สภามหาวิทยาลัยประพฤติตนเป็นแบบอย่างที่ดี กระทำในสิ่งที่ถูกต้อง ชอบธรรมและถูกกฎหมาย รักษาเกียรติของการดำรงตำแหน่ง และรักษาประโยชน์อันชอบธรรมของมหาวิทยาลัย ๒) สภามหาวิทยาลัยอุทิศตนปฏิบัติหน้าที่เต็มความสามารถด้วยความรับผิดชอบและแสดงความรับผิดชอบต่อ การปฏิบัติตามบทบาทและหน้าที่ และ ๓) สภามหาวิทยาลัยยอมรับการตัดสินใจและข้อตกลงตามมติ ของที่ประชุมและรักษาไว้ซึ่งความลับในการประชุมโดยคำนึงถึงประโยชน์ของส่วนรวมเป็นสำคัญมีค่าเฉลี่ย การดำเนินงานมากที่สุด (ค่าเฉลี่ย ๔.๙๖) โดยสภามหาวิทยาลัยมีกระบวนการติดตามและประเมินผลการ ปฏิบัติงานตามบทบาทหน้าที่ของสภามหาวิทยาลัยและนำผลมาปรับปรุงอย่างต่อเนื่อง และสภามหาวิทยาลัย มีแนวทางให้ประชาคมของมหาวิทยาลัยสวนดุสิตสามารถเข้าถึงข้อมูลหรือข่าวสารการดำเนินงานของ สภามหาวิทยาลัยได้ สูงเป็นลำดับสุดท้าย (ค่าเฉลี่ย ๔.๖๘)

**ส่วนที่ ๓** ประสิทธิภาพและประสิทธิผลของสภามหาวิทยาลัย แบ่งออกเป็น ๒ ตอน ได้แก่

**ตอนที่ ๑** การประเมินกระบวนการปฏิบัติหน้าที่ของคณะกรรมการสภามหาวิทยาลัย (Board Process) ปรากฏผลว่า คณะกรรมการสภามหาวิทยาลัยมีกระบวนการปฏิบัติหน้าที่ของคณะกรรมการ สภามหาวิทยาลัย อยู่ในระดับมากที่สุด (ค่าเฉลี่ย ๔.๘๓) เมื่อพิจารณาเป็นรายประเด็น ปรากฏผลว่า มีประเด็นที่มี ค่าเฉลี่ยการดำเนินงานมากที่สุด คือ ๑) กรรมการสภามหาวิทยาลัยได้รับการประสานงานล่วงหน้าจากฝ่ายเลขานุการ เกี่ยวกับการประชุมสภามหาวิทยาลัย ๒) กรรมการสภามหาวิทยาลัยเข้าร่วมประชุมสภามหาวิทยาลัยอย่างพร้อมเพรียง และอย่างสม่ำเสมอ และ ๓) ฝ่ายเลขานุการรายงานความคืบหน้าการดำเนินงานตามมติให้ที่ประชุมทราบ อย่างสม่ำเสมอ มีค่าเฉลี่ย ผลการดำเนินงานมากที่สุด (ค่าเฉลี่ย ๔.๙๖) โดยกรรมการสภามหาวิทยาลัย มีการทบทวน การปฏิบัติงานในแต่ละปี (Retreat) และให้ข้อเสนอแนะแก่มหาวิทยาลัย สูงเป็นลำดับสุดท้าย (ค่าเฉลี่ย ๔.๓๖)

**ตอนที่ ๒** การประเมินการสนับสนุน ส่งเสริม การมีส่วนร่วมและการติดตามการดำเนินงาน ของมหาวิทยาลัย ปรากฏผลว่า คณะกรรมการสภามหาวิทยาลัยมีการดำเนินงานสนับสนุน ส่งเสริมการมีส่วนร่วม และการติดตามการดำเนินงานของมหาวิทยาลัย อยู่ในระดับมากที่สุด (ค่าเฉลี่ย ๔.๖๗) เมื่อพิจารณาปรากฏผลว่า ประเด็นสภามหาวิทยาลัยพิจารณาอนุมัติแผนปฏิบัติงานและงบประมาณประจำปีของมหาวิทยาลัย มีค่าเฉลี่ย การดำเนินงานมากที่สุด (ค่าเฉลี่ย ๔.๙๒) รองลงมา คือ ๑) สภามหาวิทยาลัยให้คำปรึกษาและข้อเสนอแนะ ในการจัดทำแผนยุทธศาสตร์พัฒนามหาวิทยาลัย และ ๒) สภามหาวิทยาลัยร่วมพิจารณาและกำหนดแผนพัฒนา ความเป็นเลิศ เพื่อพัฒนาและสร้างความเข้มแข็งให้กับชุมชนและท้องถิ่น ปี พ.ศ. ๒๕๖๖-๒๕๗๐ (ค่าเฉลี่ย ๔.๗๖) โดยสภามหาวิทยาลัยประชุมร่วมกับมหาวิทยาลัยเพื่อทบทวนยุทธศาสตร์ (Retreat) ของมหาวิทยาลัยเป็นประจำ สูงเป็นลำดับสุดท้าย (ค่าเฉลี่ย ๔.๒๘)

**ส่วนที่ ๔** ความสัมพันธ์ระหว่างสภามหาวิทยาลัยกับฝ่ายบริหารและนักศึกษา แบ่งออกเป็น ๒ ตอน  
ได้แก่

**ตอนที่ ๑** การประเมินความสัมพันธ์ระหว่างสภามหาวิทยาลัยกับฝ่ายบริหาร ปรากฏผลว่า คณะกรรมการสภามหาวิทยาลัยมีการดำเนินงานอยู่ในระดับมากที่สุด (ค่าเฉลี่ย ๔.๗๘) เมื่อพิจารณาเป็นรายประเด็น ปรากฏผลว่า สภามหาวิทยาลัยมีความสัมพันธ์ที่ดีกับผู้บริหารของมหาวิทยาลัยในการทำงานร่วมกัน และประเด็น สภามหาวิทยาลัยสนับสนุนและผลักดันนโยบายของมหาวิทยาลัยให้เกิดผลสัมฤทธิ์สูงสุด มีค่าเฉลี่ยการดำเนินงานมากที่สุด (ค่าเฉลี่ย ๔.๙๒) รองลงมาคือ สภามหาวิทยาลัยให้ความสำคัญและเข้าร่วมกิจกรรมที่มหาวิทยาลัย จัดขึ้นอย่างสม่ำเสมอ (ค่าเฉลี่ย ๔.๗๖) โดยสภามหาวิทยาลัยมีการประชุมระดมความคิดเห็นที่เกี่ยวกับการดำเนินงาน ร่วมกับผู้บริหารมหาวิทยาลัยอย่างสม่ำเสมอ สูงเป็นอันดับสุดท้าย (ค่าเฉลี่ย ๔.๖๐)

**ตอนที่ ๒** การประเมินความสัมพันธ์ระหว่างสภามหาวิทยาลัยกับนักศึกษา ปรากฏผลว่า คณะกรรมการสภามหาวิทยาลัยมีการดำเนินงานอยู่ในระดับมากที่สุด (ค่าเฉลี่ย ๔.๖๖) เมื่อพิจารณาเป็นรายประเด็น ปรากฏผลว่า มี ๒ ประเด็นที่มีค่าเฉลี่ยมากที่สุด(ค่าเฉลี่ย ๔.๗๖) คือ สภามหาวิทยาลัยตระหนักและให้ความสำคัญต่อนักศึกษาในฐานะที่เป็นผู้มีส่วนได้เสียสำคัญของมหาวิทยาลัย รองลงมาคือ สภามหาวิทยาลัยส่งเสริม สนับสนุน การมีส่วนร่วมของนักศึกษาในการดำเนินงานของมหาวิทยาลัย มีค่าเฉลี่ยการดำเนินงานมากที่สุด (ค่าเฉลี่ย ๔.๗๒) โดยสภามหาวิทยาลัยมีความสัมพันธ์ที่ดีต่อนักศึกษาของมหาวิทยาลัย สูงเป็นลำดับสุดท้าย (ค่าเฉลี่ย ๔.๕๖)

**ส่วนที่ ๕** ข้อเสนอแนะเพื่อการพัฒนา มีดังนี้

๑. ปฏิบัติหน้าที่กรรมการสภามหาวิทยาลัยสวนดุสิต ด้วยการนำความรู้และความสามารถมาใช้ให้เกิดประโยชน์ต่อองค์กรอย่างมีประสิทธิภาพและประสิทธิผล

๒. ควรมีการประชุมร่วมเพื่อเสนอความคิดเห็นตามภารกิจของมหาวิทยาลัยระหว่างสภามหาวิทยาลัย ผู้บริหาร และนักศึกษาอย่างสม่ำเสมอ

๓. ควรส่งเสริมให้คณะกรรมการสภามหาวิทยาลัยมีความรู้ความเข้าใจเกี่ยวกับทิศทางการจัดการศึกษา หรือบทบาทของอุดมศึกษาที่เปลี่ยนแปลงใหม่ รวมทั้งกฎหมายที่เกี่ยวข้องของประเทศในยุคปัจจุบัน

๔. ควรมีการตรวจเยี่ยมการดำเนินงานของส่วนงาน วิทยาเขตและศูนย์การศึกษา เพื่อติดตามการดำเนินงาน สร้างขวัญกำลังใจ และให้คำปรึกษาแนะนำในการดำเนินงานตามแผนปฏิบัติงานประจำปีอย่างน้อยปีละ ๑ ครั้ง

๕. ควรมีการประชุมร่วมกับมหาวิทยาลัยเพื่อทบทวนยุทธศาสตร์ (Retreat) และการปฏิบัติงานในแต่ละปี และให้ข้อเสนอแนะแก่มหาวิทยาลัย

๖. ควรจัดให้มีการประเมินตนเองของสภามหาวิทยาลัยเป็นประจำอย่างน้อยปีละ ๑ ครั้ง





ภาคผนวก

## สภามหาวิทยาลัยสวนดุสิต

### นายกสภามหาวิทยาลัย



นายทนน อนทรกำเนิด

### อุปนายกสภามหาวิทยาลัย



ดร.จิตรพรดี วะกา

### กรรมการสภามหาวิทยาลัยผู้ทรงคุณวุฒิ



ผู้ช่วยศาสตราจารย์ ดร.จรินทร์ สวนแก้ว



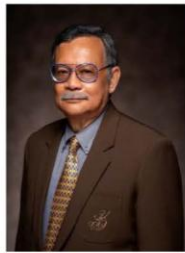
นายณรงค์ศักดิ์ ภูมิศรีสอาด



นายธงชัย ศรีดามา



นายนิคม กฤษณรุ่งคุณ



นายนิคม ระวีอิน



ศาสตราจารย์เกียรติคุณ ดร.บุญเรียง ชอรัสลิป



ศาสตราจารย์ พลตำรวจตรีหญิง ดร.พัชรา สินลอยมา



ศาสตราจารย์ ดร.สุกฤษณ์ ปินิจภูวดล



ดร.สายหยุด จำปาทอง



นายเสกสรรค์ รอยลากเจริญพร



ดร.บุญลือ ทองอยู่

**กรรมการสภามหาวิทยาลัยโดยตำแหน่ง**



รองศาสตราจารย์ ดร.ศิโรจน์ พลพันธ์  
อธิการบดี



ผู้ช่วยศาสตราจารย์เว็ดดิน สุกปลั่ง  
ประธานกรรมการส่งเสริมกิจการมหาวิทยาลัย



ผู้ช่วยศาสตราจารย์ ดร.วิษชา จิมพลี  
ประธานสภาคณาจารย์และพนักงาน

กรรมการสภามหาวิทยาลัยจากผู้ดำรงตำแหน่งรองอธิการบดี



ผู้ช่วยศาสตราจารย์ ดร.พิทักษ์ จันทรเจริญ  
รองอธิการบดีฝ่ายบริหาร

กรรมการสภามหาวิทยาลัยจากผู้ดำรงตำแหน่งคณบดี



รองศาสตราจารย์ ดร.สมกักร ปิจฉิมม์  
คณบดีโรงเรียนกฎหมายและการเมือง



ว่าที่ร้อยตรี ดร.สมพัฒน์ แสงรุ่งเรือง  
คณบดีโรงเรียนการเรือน

กรรมการสภามหาวิทยาลัยจากผู้ดำรงตำแหน่งผู้อำนวยการสำนัก/สภานับ



ดร.สุวิชา เนียมสอน  
ผู้อำนวยการสำนักบริหารกลยุทธ์



ดร.สุกัณ บุนแดง  
ผู้อำนวยการสำนักกิจการพิเศษ

กรรมการสภามหาวิทยาลัยจากคณาจารย์ประจำ



ผู้ช่วยศาสตราจารย์ ดร.จิตต์วิมล คล้ายสุบรรณ



ผู้ช่วยศาสตราจารย์ ดร.อุยพร แพทย์รัตน์

กรรมการสภามหาวิทยาลัยจากพนักงานมหาวิทยาลัยสายสนับสนุน



นายพศิน อินทา



นายธีรพจน์ จินดาเดช

เลขานุการสภามหาวิทยาลัย



ดร.สุมาลัย ม่วงประเสริฐ  
รองอธิการบดีฝ่ายวิชาการ

ผู้ช่วยเลขานุการสภามหาวิทยาลัย



ว่าที่ร้อยตรี ดร.วราธ อภิรัตน์  
ผู้อำนวยการสำนักงานมหาวิทยาลัย

ภาคผนวก ข : ประมวลภาพการประชุมสภามหาวิทยาลัยสวนดุสิต



ภาคผนวก ค : สถิติเกี่ยวกับการประชุมสภามหาวิทยาลัยสวนดุสิต (มกราคม ๒๕๖๓ - มกราคม ๒๕๖๖)

ครั้งที่	วันประชุม	ร้อยละของกรรมการ ที่เข้าร่วมประชุม
๑/๒๕๖๓	วันที่ ๓๑ มกราคม ๒๕๖๓	๙๖.๓๐
๒/๒๕๖๓	วันที่ ๒๘ กุมภาพันธ์ ๒๕๖๓	๙๒.๕๙
๓/๒๕๖๓	วันที่ ๓๑ มีนาคม ๒๕๖๓	๙๒.๕๙
๔/๒๕๖๓	วันที่ ๒๔ เมษายน ๒๕๖๓	๑๐๐
๕/๒๕๖๓	วันที่ ๒๙ พฤษภาคม ๒๕๖๓	๑๐๐
๖/๒๕๖๓	วันที่ ๒๖ มิถุนายน ๒๕๖๓	๑๐๐
๗/๒๕๖๓	วันที่ ๓๑ กรกฎาคม ๒๕๖๓	๑๐๐
๘/๒๕๖๓	วันที่ ๒๘ สิงหาคม ๒๕๖๓	๑๐๐
๙/๒๕๖๓	วันที่ ๒๕ กันยายน ๒๕๖๓	๑๐๐
๑๐/๒๕๖๓	วันที่ ๓๐ ตุลาคม ๒๕๖๓	๑๐๐
๑๑/๒๕๖๓	วันที่ ๒๗ พฤศจิกายน ๒๕๖๓	๙๕.๘๓
๑๒/๒๕๖๓	วันที่ ๑๘ ธันวาคม ๒๕๖๓	๑๐๐
๑(๑๓)/๒๕๖๔	วันที่ ๑๙ กุมภาพันธ์ ๒๕๖๔	๙๒.๐๐
๒(๑๔)/๒๕๖๔	วันที่ ๒๖ มีนาคม ๒๕๖๔	๑๐๐
๓(๑๕)/๒๕๖๔	วันที่ ๓๐ เมษายน ๒๕๖๔	๑๐๐
๔(๑๖)/๒๕๖๔	วันที่ ๒๘ พฤษภาคม ๒๕๖๔	๙๒.๐๐
๕(๑๗)/๒๕๖๔	วันที่ ๒๕ มิถุนายน ๒๕๖๔	๑๐๐
๖(๑๘)/๒๕๖๔	วันที่ ๓๐ กรกฎาคม ๒๕๖๔	๑๐๐
๗(๑๙)/๒๕๖๔	วันที่ ๒๗ สิงหาคม ๒๕๖๔	๑๐๐
๘(๒๐)/๒๕๖๔	วันที่ ๑๔ กันยายน ๒๕๖๔	๑๐๐
๙(๒๑)/๒๕๖๔	วันที่ ๒๙ ตุลาคม ๒๕๖๔	๑๐๐
๑๐(๒๒)/๒๕๖๔	วันที่ ๒๖ พฤศจิกายน ๒๕๖๔	๙๖.๐๐
๑๑(๒๓)/๒๕๖๔	วันที่ ๑๗ ธันวาคม ๒๕๖๔	๙๖.๐๐



ครั้งที่	วันประชุม	ร้อยละของกรรมการ ที่เข้าร่วมประชุม
๑(๒๔)/๒๕๖๕	วันที่ ๒๘ มกราคม ๒๕๖๕	๑๐๐
๒(๒๕)/๒๕๖๕	วันที่ ๒๕ กุมภาพันธ์ ๒๕๖๕	๑๐๐
๓(๒๖)/๒๕๖๕	วันที่ ๒๕ มีนาคม ๒๕๖๕	๑๐๐
๔(๒๗)/๒๕๖๕	วันที่ ๒๙ เมษายน ๒๕๖๕	๑๐๐
๕(๒๘)/๒๕๖๕	วันที่ ๒๗ พฤษภาคม ๒๕๖๕	๙๖.๐๐
๖(๒๙)/๒๕๖๕	วันที่ ๒๔ มิถุนายน ๒๕๖๕	๙๒.๐๐
๗(๓๐)/๒๕๖๕	วันที่ ๒๒ กรกฎาคม ๒๕๖๕	๑๐๐
๘(๓๑)/๒๕๖๕	วันที่ ๒๖ สิงหาคม ๒๕๖๕	๑๐๐
๙(๓๒)/๒๕๖๕	วันที่ ๒๕ กันยายน ๒๕๖๕	๑๐๐
๑๐(๓๓)/๒๕๖๕	วันที่ ๒๘ ตุลาคม ๒๕๖๕	๑๐๐
๑๑(๓๔)/๒๕๖๕	วันที่ ๒๕ พฤศจิกายน ๒๕๖๕	๘๘.๐๐
๑๒(๓๕)/๒๕๖๕	วันที่ ๒๓ ธันวาคม ๒๕๖๕	๑๐๐
๑(๓๖)/๒๕๖๖	วันที่ ๒๗ มกราคม ๒๕๖๖	๑๐๐
ภาพรวมเฉลี่ยคณะกรรมการสภามหาวิทยาลัยที่เข้าร่วมประชุม		๙๘.๐๔

ภาคผนวก ง : การมีส่วนร่วมในกิจกรรมของมหาวิทยาลัยสวนดุสิต

สภามหาวิทยาลัย มีส่วนร่วมในการทำกิจกรรมของมหาวิทยาลัยสวนดุสิต ดังต่อไปนี้

(๑) งานพิธีพระราชทานปริญญาบัตรมหาวิทยาลัยราชภัฏ/มหาวิทยาลัยสวนดุสิต

สภามหาวิทยาลัย ร่วมงานพิธีพระราชทานปริญญาบัตรมหาวิทยาลัยราชภัฏ/มหาวิทยาลัยสวนดุสิต โดยกำหนดการรับพระราชทานปริญญาบัตรของมหาวิทยาลัยสวนดุสิต เมื่อวันที่ ๑๒-๑๓ กันยายน ๒๕๖๕ ณ อาคารสิริวโรปัญญา มหาวิทยาลัยราชภัฏนครปฐม อำเภอเมืองนครปฐม จังหวัดนครปฐม



(๒) เสวนาวิชาการ หัวข้อ บทบาทของผู้ตรวจการแผ่นดินกับการอำนวยความสะดวกเป็นธรรมในสังคมไทย ตามหลักธรรมาภิบาล

ดร.ถนอม อินทรกำเนิด นายกสภามหาวิทยาลัย ร่วมงานปาฐกถาพิเศษ หัวข้อ การแข่งขันและการขับเคลื่อนระหว่างจีน และสหรัฐอเมริกา : ประเทศไทยภายใต้ดุลย์อำนาจทางวิทยาศาสตร์และเทคโนโลยี โดยศาสตราจารย์พิเศษ ดร.เอนก เหล่าธรรมทัศน์ รัฐมนตรีว่าการกระทรวงการอุดมศึกษา วิทยาศาสตร์ วิจัยและนวัตกรรม เมื่อวันที่ ๔ ตุลาคม ๒๕๖๔ ณ ห้องประชุมลำพอง ๒ มหาวิทยาลัยสวนดุสิต



(๓) สภามหาวิทยาลัยสวนดุสิต จัดกิจกรรมการสนทนากลุ่ม Focus Group เรื่อง การประเมินความสัมพันธ์ระหว่างสภามหาวิทยาลัยกับนักศึกษา

ดร.ธนอม อินทระกานี นายสภามหาวิทยาลัย ประชุมร่วมกับคณะกรรมการประเมินตนเองของสภามหาวิทยาลัย และร่วมกิจกรรมการสนทนากลุ่ม Focus Group เรื่อง การประเมินความสัมพันธ์ระหว่างสภามหาวิทยาลัยกับนักศึกษา เมื่อวันที่ ๑๘ มกราคม ๒๕๖๕ ณ ห้องประชุมลำพอง ๑,๒,๓ มหาวิทยาลัยสวนดุสิต ทางระบบออนไลน์



(๔) การอบรมหลักสูตร “การพัฒนาศักยภาพบุคลากรมหาวิทยาลัยสวนดุสิต สู่ความเป็นผู้บริหารระดับสูง” (พบส.) รุ่นที่ ๑

นายธงชัย ศรีดามา กรรมการสภามหาวิทยาลัยผู้ทรงคุณวุฒิ บรรยายในหัวข้อ การบริหารความเสี่ยง และการควบคุมภายใน การอบรมหลักสูตร “การพัฒนาศักยภาพบุคลากรมหาวิทยาลัยสวนดุสิต สู่ความเป็นผู้บริหารระดับสูง” (พบส.) รุ่นที่ ๑ เมื่อวันที่ ๑๗ - ๒๓ มกราคม ๒๕๖๕ ณ ศูนย์พัฒนาทุนมนุษย์ มหาวิทยาลัยสวนดุสิต ทั้งนี้ หลักสูตรฯ ดังกล่าว มีผู้เข้าร่วมอบรมสายบริหารของมหาวิทยาลัย



(๕) สภามหาวิทยาลัยจัดกิจกรรมการมีส่วนร่วมของนักศึกษาในสภามหาวิทยาลัย

สภามหาวิทยาลัย จัดกิจกรรมการมีส่วนร่วมของนักศึกษาในสภามหาวิทยาลัย โดยมีวัตถุประสงค์เพื่อเปิดโอกาสให้นักศึกษาได้แสดงความคิดเห็นและมีส่วนร่วมต่อการดำเนินงานของสภามหาวิทยาลัย โดยมีผู้แทนนักศึกษาจากคณะ โรงเรียน วิทยาเขตสุพรรณบุรี ศูนย์การศึกษา หัวหิน ตรัง นครนายก และลำปาง เข้าร่วมกิจกรรมก่อนการประชุมสภามหาวิทยาลัย เมื่อวันที่ ๒๘ มกราคม ๒๕๖๕ และวันที่ ๒๕ กุมภาพันธ์ ๒๕๖๕



(๖) มหาวิทยาลัยสวนดุสิต ร่วมกับ สำนักพัฒนาคุณภาพครู กองทุนเพื่อความเสมอภาคทางการศึกษา ประชุมหารือเกี่ยวกับแนวทางการพัฒนาหลักสูตรเพิ่มคุณวุฒิทางวิชาชีพครู ตชด. พื้นที่ภาคตะวันออก-ตะวันตก

ดร.จักรพรรดิ วัฒนา อุปนายกสภามหาวิทยาลัย ร่วมประชุมหารือเกี่ยวกับแนวทางการพัฒนาหลักสูตรเพิ่มคุณวุฒิทางวิชาชีพครู ตชด. พื้นที่ภาคตะวันออก-ตะวันตก ร่วมกับ ดร.สุวมาลย์ ม่วงประเสริฐ รองอธิการบดีฝ่ายวิชาการ ผู้ช่วยศาสตราจารย์ ดร.วิณัฐ สกกุลหอม คณบดีคณะครุศาสตร์ โดยมีคณาจารย์ในมหาวิทยาลัยวิทยาเขต และศูนย์การศึกษา เข้าร่วมประชุม เมื่อวันที่ ๗ มีนาคม ๒๕๖๕ รูปแบบออนไลน์



### (๗) กิจกรรม Big Cleaning Day ลดโลกร้อน ด้วยมือเรา

สภามหาวิทยาลัยเข้าร่วมกิจกรรม Big Cleaning Day ลดโลกร้อน ด้วยมือเรา จัดโดยกองอาคารและสถานที่ มหาวิทยาลัยสวนดุสิต โดยมี ดร.ถนอม อินทรกำเนิด นายกสภามหาวิทยาลัย พร้อมด้วย กรรมการสภามหาวิทยาลัย ผู้ทรงคุณวุฒิ พร้อมด้วยคณะผู้บริหารมหาวิทยาลัย อาจารย์ บุคลากร และนักศึกษา มหาวิทยาลัยสวนดุสิต ร่วมกิจกรรม ด้วยการปลูกต้นไม้ คัดแยกขยะก่อนทิ้ง และกิจกรรม ๕ ส ทำความสะอาด บริเวณพื้นที่ต่าง ๆ ของมหาวิทยาลัย เมื่อวันที่ ๒๕ มีนาคม ๒๕๖๕





(๘) จัดการประชุมเสวนา เรื่อง แนวทางการพิจารณากำหนดตำแหน่งทางวิชาการตามหลักเกณฑ์ และวิธีการพิจารณาแต่งตั้งบุคคลให้ดำรงตำแหน่งทางวิชาการ

ดร.ธนอม อินทรกำเนิด นายกสภามหาวิทยาลัย เป็นวิทยากรบรรยายในหัวข้อ ผลงานด้านรับใช้ท้องถิ่น และสังคม และศาสตราจารย์เกียรติคุณ ดร.บุญเรือง ขจรศิลป์ กรรมการสภามหาวิทยาลัยผู้ทรงคุณวุฒิ เป็นวิทยากรบรรยายในหัวข้อ ผลงานด้านการสอน ในการประชุมเสวนา เรื่อง แนวทางการพิจารณากำหนดตำแหน่งทางวิชาการตามหลักเกณฑ์และวิธีการพิจารณาแต่งตั้งบุคคลให้ดำรงตำแหน่งทางวิชาการ เมื่อวันที่ ๓๑ มีนาคม ๒๕๖๕ ณ ห้องประชุมลำพอง ๒ และระบบออนไลน์



**(๙) โครงการวิจัย ติดตาม และประเมินผลการพัฒนาครูและโรงเรียนตำรวจตระเวนชายแดน ประจำปี พ.ศ. ๒๕๖๔**

ดร.จักรพรรดิ วัฒนา อุปนายกสภามหาวิทยาลัย ร่วมงานแลกเปลี่ยนเรียนรู้ระดับภูมิภาค (ภาคตะวันออกและตะวันตก) โครงการวิจัย ติดตาม และประเมินผลการพัฒนาครูและโรงเรียนตำรวจตระเวนชายแดน ประจำปี ๒๕๖๕ โดยมีมหาวิทยาลัยสวนดุสิต ร่วมกับ กองทุนเพื่อความเสมอภาคทางการศึกษาจัดเวทีแลกเปลี่ยนเรียนรู้ระดับภูมิภาค (ภาคตะวันออกและตะวันตก) โครงการวิจัย ติดตาม และประเมินผลการพัฒนาครู และโรงเรียนตำรวจตระเวนชายแดน ประจำปี พ.ศ. ๒๕๖๔ เมื่อวันที่ ๗-๘ เมษายน ๒๕๖๕ ณ อาคารรักตะกนิษฐ มหาวิทยาลัยสวนดุสิต



(๑๐) สภามหาวิทยาลัย ตรวจสอบการดำเนินงานวิทยาเขตสุพรรณบุรี

สภามหาวิทยาลัย ตรวจสอบการดำเนินงานของวิทยาเขตสุพรรณบุรี เมื่อวันที่ ๔ เมษายน ๒๕๖๕ โดยมี ดร.วรานี เวสสุนทรเทพ รองอธิการบดีฝ่ายวิทยาเขตสุพรรณบุรี และ ดร.กวิตา ปานล้ำเลิศ ผู้อำนวยการวิทยาเขตสุพรรณบุรี บุคลากรและนักศึกษา ให้การต้อนรับและนำเยี่ยมชมนิทรรศการ งานวิจัยและบริการวิชาการ โครงการปฏิบัติการอาหารแปรรูป ฟาร์มหอมขจร อาคารศูนย์ความเป็นเลิศด้านการพิมพ์และบรรจุภัณฑ์ และห้องปฏิบัติการอาหารและห้องปฏิบัติการวิทยาศาสตร์เครื่องสำอาง พร้อมทั้งรับฟังสรุปการดำเนินงานของวิทยาเขตสุพรรณบุรี



(๑๑) มหาวิทยาลัยสวนดุสิต จัดโครงการเสริมสร้างธรรมาภิบาล ประจำปีงบประมาณ พ.ศ. ๒๕๖๕

ดร.ถนอม อินทรกำเนิด นายกสภามหาวิทยาลัย และ ดร.จักรพรรดิ วัฒนา อุปนายกสภามหาวิทยาลัย เข้าร่วมโครงการเสริมสร้างธรรมาภิบาล ประจำปีงบประมาณ พ.ศ. ๒๕๖๕ จัดโดยโรงเรียนกฎหมายและการเมือง ร่วมกับ สำนักงานมหาวิทยาลัย มีวัตถุประสงค์เพื่อแสดงเจตจำนงสุจริตในการบริหารและการปฏิบัติงาน ตามหลักธรรมาภิบาลของผู้บริหารทุกระดับของมหาวิทยาลัย เมื่อวันที่ ๒๙ เมษายน ๒๕๖๕ ณ ห้องประชุมชั้น ๕ อาคารสำนักงานมหาวิทยาลัย มหาวิทยาลัยสวนดุสิต และระบบออนไลน์



(๑๒) สภามหาวิทยาลัย ตรวจสอบการดำเนินงานศูนย์การศึกษา นครนายก

สภามหาวิทยาลัย ตรวจสอบการดำเนินงานของศูนย์การศึกษา นครนายก เมื่อวันที่ ๑๘ พฤษภาคม ๒๕๖๕ โดยมี ผู้ช่วยศาสตราจารย์ ดร.มงคลชัย บุญแก้ว ผู้อำนวยการศูนย์การศึกษานครนายก ผู้บริหาร บุคลากรและนักศึกษาให้การต้อนรับและพาเยี่ยมชม หอพักนักศึกษา สวมเกษตร นิทรรศการการจัดการศึกษาโดยคณะอาจารย์หลักสูตรศึกษาศาสตรสาขการศึกษาปฐมวัย ครูโรงเรียนสาธิตละอออุทิศ นักศึกษา และเยี่ยมชมกิจกรรม Kids Camp โรงเรียนสาธิตละอออุทิศ พร้อมทั้งรับฟังสรุปการดำเนินงานของศูนย์การศึกษา นครนายก



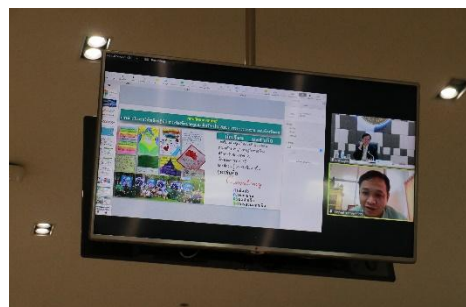
(๑๓) สภามหาวิทยาลัย ตรวจสอบการดำเนินงานศูนย์การศึกษา หัวหิน

สภามหาวิทยาลัย ตรวจสอบการดำเนินงานของศูนย์การศึกษา หัวหิน เมื่อวันที่ ๒๒ มิถุนายน ๒๕๖๕ โดยมี ดร.สุรพล ศิริเศรษฐ์ ที่ปรึกษาอธิการบดีด้านพัฒนาการศึกษา และนางสาวปรีดา แซ่เล่า ผู้อำนวยการศูนย์การศึกษา หัวหิน บุคลากรและนักศึกษา ศูนย์การศึกษา หัวหิน ให้การต้อนรับและพาเยี่ยมชมอาคาร SDU LIBRARY การจัดการเรียนการสอนรายวิชาภาษาอังกฤษสำหรับงานบริการภาคพื้น และรายวิชาภาษาจีนเพื่อการสื่อสารในชีวิตประจำวัน พร้อมทั้ง รับฟังประวัติความเป็นมาและสรุปการดำเนินงานของศูนย์การศึกษา หัวหิน



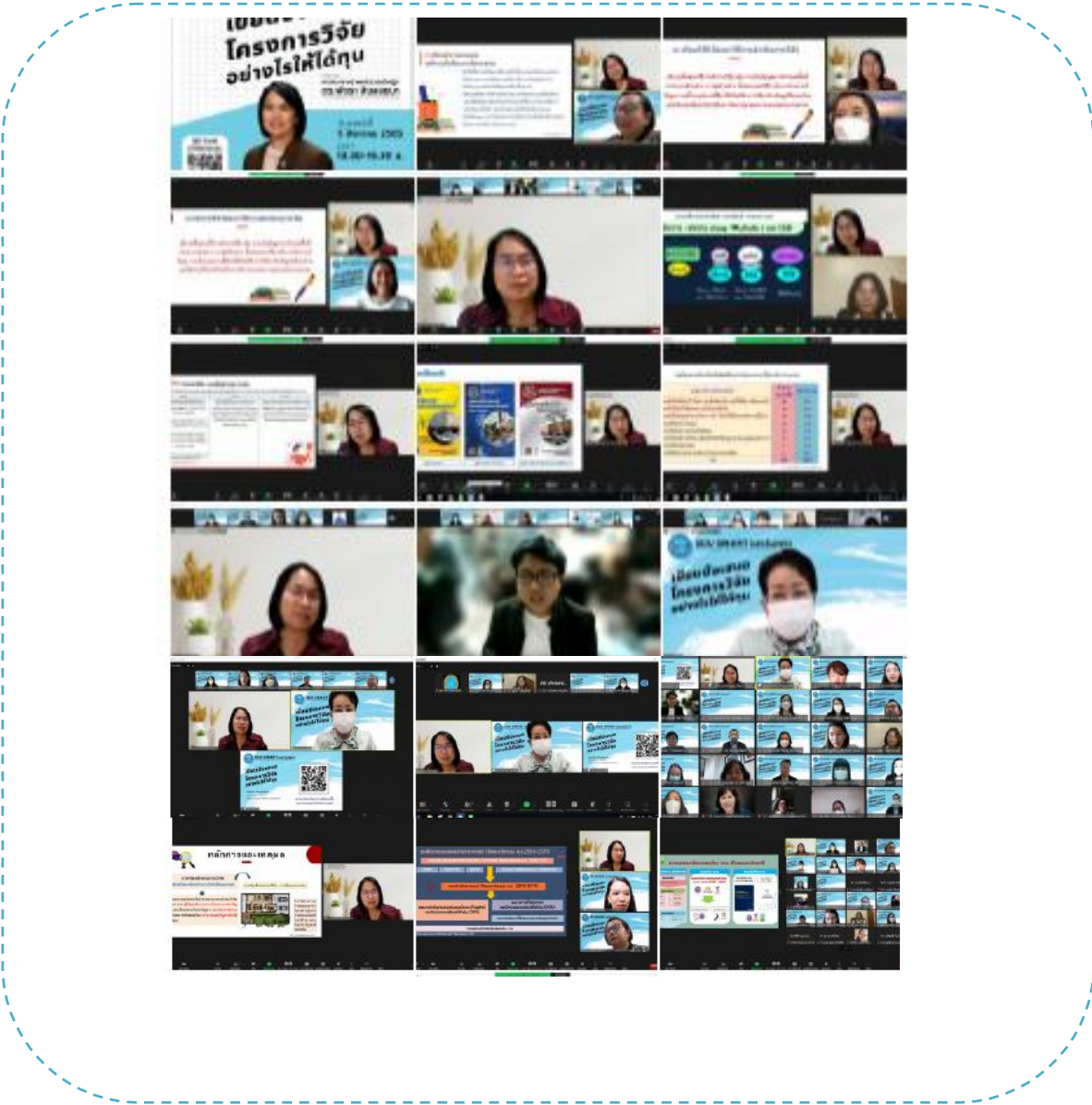
(๑๔) กองทุนเพื่อความเสมอภาคทางการศึกษา (กสศ.) จัดเวทีแลกเปลี่ยนข้อคิดเห็นต่อผลการประเมินโครงการร่วมกับ ๑๑ สถาบัน หัวข้อ“การสื่อสารแลกเปลี่ยนข้อคิดเห็นต่อผลการประเมินการดำเนินงานโครงการร่วมกัน”

ดร.จักรพรรดิ วัฒนา อุปนายกสภามหาวิทยาลัย เข้าร่วมกิจกรรมจัดโดย คณะครุศาสตร์ และ คณะวิทยาศาสตร์และเทคโนโลยี มหาวิทยาลัยสวนดุสิต ร่วมกับกองทุนเพื่อความเสมอภาคทางการศึกษา (กสศ.) จัดเวทีแลกเปลี่ยนข้อคิดเห็นต่อผลการประเมินโครงการร่วมกับ ๑๑ สถาบัน “การสื่อสารแลกเปลี่ยนข้อคิดเห็นต่อผลการประเมินการดำเนินงานโครงการร่วมกัน” โครงการวิจัย ติดตาม และประเมินผลการพัฒนาครูและโรงเรียนตำรวจตระเวนชายแดน ปี พ.ศ. ๒๕๖๔ โดยมีผู้บริหาร คณาจารย์ ที่মনักวิจัยจาก ๑๑ สถาบันการศึกษา เครือข่ายร่วมแสดงความคิดเห็น ได้แก่ มหาวิทยาลัยราชภัฏเลย มหาวิทยาลัยราชภัฏอุบลราชธานี มหาวิทยาลัยราชภัฏอุดรธานี มหาวิทยาลัยทักษิณ มหาวิทยาลัยราชภัฏสุราษฎร์ธานี มหาวิทยาลัยรำไพพรรณี มหาวิทยาลัยราชภัฏกาญจนบุรี มหาวิทยาลัยราชภัฏเพชรบุรี มหาวิทยาลัยเชียงใหม่ มหาวิทยาลัยราชภัฏพิบูลสงคราม มหาวิทยาลัยราชภัฏกำแพงเพชร เมื่อวันที่ ๒๖ กรกฎาคม ๒๕๖๕ ณ ห้องประชุมชั้น ๕ อาคารสำนักงานมหาวิทยาลัย มหาวิทยาลัยสวนดุสิต



(๑๕) มหาวิทยาลัย จัดการอบรมเชิงปฏิบัติการ เรื่อง เขียนข้อเสนอโครงการวิจัยอย่างไรให้ได้ทุน

ศาสตราจารย์ พลตำรวจตรีหญิง ดร.พัชรา สินลอยมา กรรมการสภามหาวิทยาลัยผู้ทรงคุณวุฒิ เป็นวิทยากรบรรยาย เรื่องเทคนิค และวิธีการ รวมทั้งการแลกเปลี่ยนประสบการณ์และการให้ข้อเสนอแนะ เกี่ยวกับการเขียนข้อเสนอโครงการวิจัยเพื่อให้ได้รับการพิจารณาและได้รับทุนสนับสนุนการวิจัย โดยมีบุคลากร สายวิชาการจากทุกคณะ/โรงเรียนและบุคลากรสายสนับสนุน เข้าร่วมการอบรม เมื่อวันที่ ๕ สิงหาคม ๒๕๖๕ ทางระบบออนไลน์





## (๑๖) มหาวิทยาลัยสวนดุสิต จัดโครงการ Turning Master English Teachers

ดร.ถนอม อินทรกำเนิด นายกสภามหาวิทยาลัย เป็นวิทยากรบรรยายพิเศษ เรื่อง “สอนภาษาอังกฤษอย่างไรให้เด็กไทยใน Gen นี้” จัดโดยคณะครุศาสตร์ มหาวิทยาลัยสวนดุสิต ตามโครงการ Turning Master English Teachers โดยมีผู้บริหารมหาวิทยาลัย คณะกรรมการบริหารหลักสูตร คณาจารย์และนักศึกษาในหลักสูตรฯ รวมถึงบุคคลภายนอกที่สนใจเข้าร่วมรับฟังบรรยาย เมื่อวันที่ ๔ กันยายน ๒๕๖๕ ณ ห้องประชุมสำนักงานมหาวิทยาลัย ชั้น ๕ และผ่านระบบออนไลน์



**(๑๗) ผู้แทนกรรมการสภามหาวิทยาลัย เข้ารับการสัมภาษณ์จากคณะกรรมการตรวจประเมินฯ**

มหาวิทยาลัยสวนดุสิต รับการตรวจประเมินคุณภาพการศึกษาภายใน ระดับมหาวิทยาลัย มหาวิทยาลัยสวนดุสิต ประจำปีการศึกษา ๒๕๖๔ ระหว่างวันที่ ๑๘-๑๙ ตุลาคม ๒๕๖๕ ณ มหาวิทยาลัยสวนดุสิต และวิทยาเขตสุพรรณบุรี ในการนี้ ดร.จักรพรรดิ วัฒนา ผู้ช่วยศาสตราจารย์ ดร.จรินทร์ สวนแก้ว และ ศาสตราจารย์ พลตำรวจตรีหญิง ดร.พัชรา สีนลอยมา ผู้แทนกรรมการสภามหาวิทยาลัย เข้ารับการสัมภาษณ์จากคณะกรรมการตรวจประเมินฯ ณ ห้องลำพอง ๑ เมื่อวันที่ ๑๙ ตุลาคม ๒๕๖๕



(๑๘) นายกสภามหาวิทยาลัย เข้าร่วมประชุมนานาชาติ และร่วมบรรยายในหัวข้อ “การพัฒนาชุมชน และการพัฒนาท้องถิ่น”

นายถนอม อินทรกำเนิด นายกสภามหาวิทยาลัย ได้รับเชิญเข้าร่วมประชุมนานาชาติและบรรยายในหัวข้อ “การพัฒนาชุมชนและการพัฒนาท้องถิ่น” ในวันที่ ๒๘-๓๐ พฤศจิกายน ๒๕๖๕ ณ Manipur University ประเทศอินเดีย



ภาคผนวก จ : แบบสอบถามการประเมินตนเองของสภามหาวิทยาลัย  
ครั้งที่ ๒ ประเมินการปฏิบัติหน้าที่เมื่อครบ ๓ ปี (มกราคม ๒๕๖๓-มกราคม ๒๕๖๖)



แบบสอบถามการประเมินตนเองของสภามหาวิทยาลัย  
ครั้งที่ ๒ ประเมินการปฏิบัติหน้าที่เมื่อครบ ๓ ปี (มกราคม ๒๕๖๓-มกราคม ๒๕๖๖)

คำชี้แจง

๑. แบบประเมินตนเองของสภามหาวิทยาลัยสวนดุสิตจัดทำขึ้นโดยมีวัตถุประสงค์เพื่อติดตามผลการดำเนินงานของสภามหาวิทยาลัย ส่งเสริมการดำเนินงานของสภามหาวิทยาลัยให้เป็นไปตามหลักธรรมาภิบาล สร้างความเข้าใจอันดีระหว่างสภามหาวิทยาลัยและประชาคมทุกภาคส่วนของมหาวิทยาลัย และเพื่อนำผลการประเมินมาพัฒนาการดำเนินงานของสภามหาวิทยาลัย

๒. แบบประเมินตนเองของสภามหาวิทยาลัยสวนดุสิต แบ่งออกเป็น ๕ ตอน ดังนี้

ตอนที่ ๑ ประเมินการดำเนินงานตามหลักธรรมาภิบาลและประมวลจริยธรรมนายกสภามหาวิทยาลัย และกรรมการสภามหาวิทยาลัย

ตอนที่ ๒ ประเมินกระบวนการปฏิบัติหน้าที่ของคณะกรรมการ (Board Process)

ตอนที่ ๓ ประเมินการสนับสนุน ส่งเสริม การมีส่วนร่วมและการติดตามการดำเนินงานของมหาวิทยาลัย

ตอนที่ ๔ ประเมินความสัมพันธ์ระหว่างสภามหาวิทยาลัยกับฝ่ายบริหารและนักศึกษา

ตอนที่ ๕ ข้อเสนอแนะแนวทางการพัฒนาตนเองของกรรมการสภามหาวิทยาลัย

๓. ในการตอบแบบสอบถามขอให้ท่านพิจารณาว่าท่านได้ปฏิบัติตามบทบาทหน้าที่ของกรรมการสภามหาวิทยาลัยอยู่ในระดับใด และขอให้ทำเครื่องหมาย ✓ ในช่องระดับการปฏิบัติตามความเป็นจริง

ระดับ ๕ หมายถึง ระดับปฏิบัติมากที่สุด

ระดับ ๔ หมายถึง ระดับปฏิบัติมาก

ระดับ ๓ หมายถึง ระดับปฏิบัติปานกลาง

ระดับ ๒ หมายถึง ระดับปฏิบัติน้อย

ระดับ ๑ หมายถึง ระดับปฏิบัติน้อยที่สุด

รายการที่ปฏิบัติ	ระดับการปฏิบัติงาน				
	๕	๔	๓	๒	๑
<b>ตอนที่ ๑ ประเมินการดำเนินงานตามหลักธรรมาภิบาล และประมวลจริยธรรมของสภามหาวิทยาลัย (นายกสภามหาวิทยาลัยและกรรมการสภามหาวิทยาลัย)</b>					
๑) สภามหาวิทยาลัยยึดมั่นและธำรงไว้ซึ่งการปกครองระบอบประชาธิปไตยอันมีพระมหากษัตริย์ทรงเป็นประมุขตามรัฐธรรมนูญแห่งราชอาณาจักรไทย					
๒) สภามหาวิทยาลัยประพฤติตนเป็นแบบอย่างที่ดี กระทำในสิ่งที่ถูกต้องชอบธรรมและถูกกฎหมาย รักษาเกียรติของการดำรงตำแหน่ง และรักษาประโยชน์อันชอบธรรมของมหาวิทยาลัย					
๓) สภามหาวิทยาลัยปฏิบัติหน้าที่โดยยึดมั่นในหลักธรรมาภิบาล คำนึงถึงการบรรลุวัตถุประสงค์ และเป้าหมายตามภารกิจของมหาวิทยาลัย					
๔) สภามหาวิทยาลัยมีกระบวนการติดตามและประเมินผลการปฏิบัติงานตามบทบาทหน้าที่ของสภามหาวิทยาลัย และนำผลมาปรับปรุงอย่างต่อเนื่อง					
๕) สภามหาวิทยาลัยมีการกำกับ ติดตาม กระบวนการทำงานของมหาวิทยาลัยอย่างคุ้มค่า และเกิดประโยชน์สูงสุด					
๖) สภามหาวิทยาลัยปฏิบัติหน้าที่ได้อย่างมีประสิทธิภาพก่อให้เกิดผลสำเร็จในการปฏิบัติงานของมหาวิทยาลัยทำให้มหาวิทยาลัยมีความก้าวหน้าในการดำเนินงานทุกด้าน					
๗) สภามหาวิทยาลัยสนับสนุนมหาวิทยาลัยในการให้บริการต่อผู้มีส่วนได้เสียและผู้มาใช้บริการอย่างเต็มที่ในทุกระดับ <sup>๑</sup>					
๘) สภามหาวิทยาลัยปฏิบัติหน้าที่ได้ดี ตามเป้าหมายของมหาวิทยาลัย และมีความเป็นกัลยาณมิตร					
๙) สภามหาวิทยาลัยกล้าตัดสินใจและกระทำในสิ่งที่ถูกต้อง ชอบธรรม แสดงความรับผิดชอบในการปฏิบัติหน้าที่และผลงานต่อเป้าหมาย					
๑๐) สภามหาวิทยาลัยอุทิศตนปฏิบัติหน้าที่ที่เต็มความสามารถด้วยความรับผิดชอบ และแสดงความรับผิดชอบต่อการปฏิบัติตามบทบาทและหน้าที่					
๑๑) สภามหาวิทยาลัยปฏิบัติงานตามหน้าที่ด้วยความรับผิดชอบ โปร่งใส ตรวจสอบได้ และสามารถชี้แจงข้อสงสัยได้					
๑๒) สภามหาวิทยาลัยมีแนวทางให้ประชาคมของมหาวิทยาลัยสวนดุสิตสามารถเข้าถึงข้อมูลหรือข่าวสารการดำเนินงานของสภามหาวิทยาลัยได้ <sup>๒</sup>					
๑๓) สภามหาวิทยาลัยเปิดโอกาสให้ผู้แทนผู้ปฏิบัติงานในมหาวิทยาลัยมีส่วนร่วมในการให้ข้อมูลการดำเนินงานของมหาวิทยาลัย					
๑๔) สภามหาวิทยาลัยปฏิบัติหน้าที่องค์คณะแบบมีส่วนร่วมมุ่งแสวงหาฉันทามติ และรับฟังข้อมูลรอบด้านจากผู้เกี่ยวข้องทุกฝ่าย					
๑๕) สภามหาวิทยาลัยสนับสนุน ส่งเสริม ให้มหาวิทยาลัยมีการกระจายอำนาจ ความรับผิดชอบ และการตัดสินใจในการดำเนินงานให้แก่ส่วนงานของมหาวิทยาลัย					

<sup>๑</sup> มหาวิทยาลัยมีการบริการบนระบบเว็บไซต์ของมหาวิทยาลัย โดยมีช่องทางสายตรงต่ออธิการบดี ช่องการติดต่อสื่อสาร (เว็บไซต์, ไลน์, อีเมล, หนังสือ/จดหมาย และทางโทรศัพท์) โดยความรับผิดชอบกองประชาสัมพันธ์

<sup>๒</sup> สำนักงานเลขานุการสภามหาวิทยาลัยมีการเผยแพร่ข้อมูลสภามหาวิทยาลัยทาง Website และเพิ่มช่องทางการสื่อสารให้ประชาคมรับทราบข้อมูลข่าวสารการดำเนินงานของสภามหาวิทยาลัยผ่านสื่อสังคม (Social Media)

รายการที่ปฏิบัติ	ระดับการปฏิบัติงาน				
	๕	๔	๓	๒	๑
๑๖) สภามหาวิทยาลัยมีการดำเนินงานที่คำนึงถึงนักศึกษาและผู้ปฏิบัติงานทุกระดับ					
๑๗) สภามหาวิทยาลัยดำเนินงานตามบทบาทหน้าที่ตามกฎหมาย ข้อบังคับ ระเบียบ ประกาศ และเงื่อนไขต่าง ๆ ที่มีลักษณะเป็นกฎหมายโดยไม่เลือกปฏิบัติ					
๑๘) สภามหาวิทยาลัยสนับสนุน ส่งเสริมให้มหาวิทยาลัยได้ดำเนินงานโดยคำนึงถึงสิทธิและเสรีภาพของผู้ปฏิบัติงานในมหาวิทยาลัย					
๑๙) สภามหาวิทยาลัยมีแนวทางการดำเนินงานของมหาวิทยาลัยอย่างเป็นธรรมและเป็นกลาง ไม่มีผลประโยชน์ทับซ้อน โดยคำนึงถึงความเท่าเทียมกันของผู้ปฏิบัติงานในมหาวิทยาลัย					
๒๐) สภามหาวิทยาลัยปฏิบัติต่อผู้บริหารและผู้ปฏิบัติงานในมหาวิทยาลัยอย่างเท่าเทียมกัน					
๒๑) สภามหาวิทยาลัยมีการให้ความคิดเห็นอย่างสุจริตและมีข้อยุติในสาระสำคัญ โดยเคารพมติที่ประชุมฝ่ายเสียงข้างมาก					
๒๒) สภามหาวิทยาลัย ยอมรับการตัดสินใจและข้อตกลงตามมติของที่ประชุมและรักษาไว้ซึ่งความลับในการประชุมอย่างเคร่งครัด โดยคำนึงถึงประโยชน์ของส่วนรวมเป็นสำคัญ					

รายการที่ปฏิบัติ	ระดับการปฏิบัติงาน				
	๕	๔	๓	๒	๑
<b>ตอนที่ ๒ ประเมินกระบวนการปฏิบัติหน้าที่ของคณะกรรมการ (Board Process)</b>					
๑) นายกสภามหาวิทยาลัยทำหน้าที่ประธานที่ประชุมได้อย่างเหมาะสมและมีประสิทธิภาพ					
๒) กรรมการสภามหาวิทยาลัยมีความเข้าใจเกี่ยวกับบทบาทหน้าที่และความรับผิดชอบของสภามหาวิทยาลัย					
๓) กรรมการสภามหาวิทยาลัยได้รับการประสานงานล่วงหน้าจากฝ่ายเลขานุการเกี่ยวกับการประชุมสภามหาวิทยาลัย					
๔) กรรมการสภามหาวิทยาลัยเข้าร่วมประชุมสภามหาวิทยาลัยอย่างพร้อมเพรียงและอย่างสม่ำเสมอ					
๕) กรรมการสภามหาวิทยาลัยมีส่วนร่วมในการเสนอข้อมูล อภิปราย และเสนอความคิดเห็น พร้อมทั้งลงมติอย่างเป็นอิสระในการประชุมสภามหาวิทยาลัย					
๖) กรรมการสภามหาวิทยาลัยมีการทบทวนการปฏิบัติงานในแต่ละปี (Retreat) <sup>๓</sup> และให้ข้อเสนอแนะแก่มหาวิทยาลัย					
๗) กรรมการสภามหาวิทยาลัยผู้ทรงคุณวุฒิประกอบด้วยบุคคลที่มีความรู้และมีประสบการณ์หลากหลายที่เหมาะสมกับการปฏิบัติหน้าที่เพื่อบรรลุวัตถุประสงค์และเป้าหมายหลักของมหาวิทยาลัย					
๘) คณะกรรมการและคณะอนุกรรมการ ได้รับการแต่งตั้งจากสภามหาวิทยาลัยอย่างครอบคลุมตามภารกิจและเป็นไปตามความเหมาะสม					
๙) คณะกรรมการและคณะอนุกรรมการที่ได้รับแต่งตั้งมีความเชี่ยวชาญและมีประสบการณ์เหมาะสมกับบทบาทหน้าที่ที่ได้รับแต่งตั้ง					
๑๐) สภามหาวิทยาลัยมีการกระจายอำนาจการปฏิบัติงาน การตัดสินใจให้คณะกรรมการหรือคณะอนุกรรมการอย่างเหมาะสม					
๑๑) คณะกรรมการและคณะอนุกรรมการ ให้ความร่วมมือสภามหาวิทยาลัย โดยมีการประชุมหรือปฏิบัติหน้าที่ตามบทบาทอย่างมีประสิทธิภาพ					
๑๒) สภามหาวิทยาลัยได้รับความร่วมมือจากมหาวิทยาลัยในการปฏิบัติงานของคณะกรรมการหรือคณะอนุกรรมการอย่างมีประสิทธิภาพ					
๑๓) คณะกรรมการและคณะอนุกรรมการได้รับคำปรึกษา แนะนำ และสนับสนุนการปฏิบัติงานจากสภามหาวิทยาลัย					
๑๔) ประธานคณะกรรมการและคณะอนุกรรมการทำหน้าที่ได้อย่างมีประสิทธิภาพ					
๑๕) คณะกรรมการหรือคณะอนุกรรมการมีระเบียบวาระเสนอในที่ประชุมสภามหาวิทยาลัยในเรื่องที่เกี่ยวข้องเป็นครั้งคราว					

<sup>๓</sup> คำนิยาม Retreat หมายถึง การดำเนินการร่วมกันระหว่างสภามหาวิทยาลัยและมหาวิทยาลัยอย่างครบวงจร ในการบริหารจัดการมหาวิทยาลัยทั้งระบบตลอดทั้งปี ตั้งแต่ร่วมกันในการกำหนดนโยบาย การมีส่วนร่วมในการให้ข้อเสนอแนะแก่มหาวิทยาลัยในกระบวนการดำเนินงานตามนโยบายที่ร่วมกันกำหนดไว้ ทั้งในรูปแบบการดำเนินการของอนุกรรมการชุดต่าง ๆ รวมทั้งการมีบทบาทในการตรวจสอบการดำเนินงานของมหาวิทยาลัยในด้านต่าง ๆ

รายการที่ปฏิบัติ	ระดับการปฏิบัติงาน				
	๕	๔	๓	๒	๑
๑๖) คณะกรรมการหรือคณะอนุกรรมการมีการรายงานผลการดำเนินงานต่อสภามหาวิทยาลัย โดยการจัดทำเป็นรายงานประจำปี					
๑๗) ฝ่ายเลขานุการจัดเตรียมเอกสารประกอบการประชุมมีคุณภาพและส่งให้กรรมการ ล่วงหน้าในเวลาที่เหมาะสม					
๑๘) ฝ่ายเลขานุการจัดทำรายงานการประชุมสภามหาวิทยาลัยและแจ้งมติที่ประชุม ต่อกรรมการสภามหาวิทยาลัยและผู้เกี่ยวข้องภายในเวลาที่กำหนด					
๑๙) ฝ่ายเลขานุการรายงานความคืบหน้าการดำเนินงานตามมติให้ที่ประชุมทราบ อย่างสม่ำเสมอ					
๒๐) คณะกรรมการและคณะอนุกรรมการ ได้รับการสนับสนุนและส่งเสริมการดำเนินงาน จากสภามหาวิทยาลัยอย่างเหมาะสม					



รายการที่ปฏิบัติ	ระดับการปฏิบัติงาน				
	๕	๔	๓	๒	๑
<b>ตอนที่ ๓ ประเมินการสนับสนุน ส่งเสริม การมีส่วนร่วมและการติดตามการดำเนินงานของมหาวิทยาลัย</b>					
๑) สภามหาวิทยาลัยได้ให้คำปรึกษาและข้อเสนอแนะอย่างต่อเนื่องในการจัดทำแผนยุทธศาสตร์พัฒนามหาวิทยาลัย					
๒) สภามหาวิทยาลัยมีการพิจารณาอนุมัติแผนปฏิบัติงานและงบประมาณประจำปีของมหาวิทยาลัย					
๓) สภามหาวิทยาลัยมีกลไกกำกับดูแลและให้คำแนะนำเพื่อให้อธิการบดีดำเนินการตามนโยบาย มติที่ประชุม และพันธกิจของมหาวิทยาลัย					
๔) สภามหาวิทยาลัยมีการตรวจเยี่ยมการดำเนินงานของส่วนงาน วิทยาเขต และศูนย์การศึกษา เพื่อติดตามการดำเนินงาน และให้คำปรึกษาแนะนำในการดำเนินงานตามแผนปฏิบัติงานประจำปี <sup>๔</sup>					
๕) สภามหาวิทยาลัยมีการพิจารณารายงานผลความก้าวหน้าของการดำเนินงาน และให้คำปรึกษา แนะนำต่อส่วนงาน วิทยาเขต และศูนย์การศึกษาที่เป็นหน่วยปฏิบัติงาน และเสนอรายงานความก้าวหน้าการดำเนินงาน <sup>๕</sup>					
๖) สภามหาวิทยาลัยมีการสนับสนุนและส่งเสริมให้ส่วนงาน วิทยาเขต และศูนย์การศึกษานำเสนอผลผลิตหรือนวัตกรรมที่โดดเด่นและเป็นประโยชน์ต่อสังคมเป็นประจำทุกปี <sup>๖</sup>					
๗) สภามหาวิทยาลัยมีการประชุมร่วมกับมหาวิทยาลัยเพื่อทบทวนยุทธศาสตร์ (Retreat) ของมหาวิทยาลัยเป็นประจำ					
๘) สภามหาวิทยาลัยมีส่วนร่วมในการพิจารณากำหนดให้มหาวิทยาลัยสวนดุสิตอยู่ในกลุ่มที่ ๓ กลุ่มพัฒนาชุมชนท้องถิ่นหรือชุมชนอื่น					
๙) สภามหาวิทยาลัยร่วมพิจารณากำหนดแผนพัฒนาความเป็นเลิศ เพื่อพัฒนาและสร้างความเข้มแข็งให้กับชุมชนและท้องถิ่น ปี พ.ศ. ๒๕๖๖-๒๕๗๐					
๑๐) สภามหาวิทยาลัยมีกลไกกำกับดูแลและให้คำปรึกษาแนะนำในการดำเนินงานตามแผนพัฒนาความเป็นเลิศ มหาวิทยาลัยสวนดุสิตฯ เพื่อให้บรรลุผลผลิต ผลลัพธ์ และผลกระทบที่ดีตามทิศทางการดำเนินงานในแต่ละปี					

<sup>๔</sup> สภามหาวิทยาลัยมีการตรวจเยี่ยมการดำเนินงานของส่วนงาน วิทยาเขต และศูนย์การศึกษาได้แก่ วิทยาเขตสุพรรณบุรี ศูนย์การศึกษา นครนายก และศูนย์การศึกษา หัวหิน

<sup>๕</sup> สภามหาวิทยาลัยได้กำหนดให้หน่วยงานคณะ สถาบัน สำนัก วิทยาเขต ศูนย์การศึกษา และหน่วยงานอิสระ รายงานผลการดำเนินงาน ต่อสภามหาวิทยาลัย เพื่อรับฟังข้อเสนอแนะและแนวทางการดำเนินงานเพื่อให้มีประสิทธิภาพเพิ่มมากขึ้น

<sup>๖</sup> คณะ สถาบัน สำนัก วิทยาเขต ศูนย์การศึกษา และหน่วยงานอิสระนำเสนอผลการดำเนินงานให้สภามหาวิทยาลัยรับทราบเป็นประจำทุกปี

รายการที่ปฏิบัติ	ระดับการปฏิบัติงาน				
	๕	๔	๓	๒	๑
<b>ตอนที่ ๔ ประเมินความสัมพันธ์ระหว่างสภามหาวิทยาลัยกับฝ่ายบริหารและนักศึกษา</b>					
<b>ความสัมพันธ์ระหว่างสภามหาวิทยาลัยกับฝ่ายบริหาร</b>					
๑) สภามหาวิทยาลัยมีความสัมพันธ์ที่ดีกับผู้บริหารของมหาวิทยาลัยในการทำงานร่วมกัน					
๒) สภามหาวิทยาลัยสนับสนุนและผลักดันนโยบายของมหาวิทยาลัยให้เกิดผลสัมฤทธิ์สูงสุด					
๓) สภามหาวิทยาลัยให้ความสำคัญและเข้าร่วมกิจกรรมที่มหาวิทยาลัยจัดขึ้นอย่างสม่ำเสมอ					
๔) สภามหาวิทยาลัยมีการประชุมระดมความคิดเห็นที่เกี่ยวกับการดำเนินงานร่วมกับผู้บริหารมหาวิทยาลัยอย่างสม่ำเสมอ <sup>๗</sup>					
๕) สภามหาวิทยาลัยและผู้บริหารมีช่องทางการสื่อสารข้อมูลต่อกันทั้งในลักษณะที่เป็นทางการและไม่เป็นทางการ					
<b>ความสัมพันธ์ระหว่างสภามหาวิทยาลัยกับนักศึกษา</b>					
๖) สภามหาวิทยาลัยตระหนักและให้ความสำคัญต่อนักศึกษาในฐานะที่เป็นผู้มีส่วนได้เสียสำคัญของมหาวิทยาลัย					
๗) สภามหาวิทยาลัยมีความสัมพันธ์ที่ดีต่อนักศึกษาของมหาวิทยาลัย					
๘) สภามหาวิทยาลัยส่งเสริม สนับสนุน การมีส่วนร่วมของนักศึกษาในการดำเนินงานของมหาวิทยาลัย <sup>๘</sup>					
๙) สภามหาวิทยาลัยเปิดโอกาสให้มีช่องทางรับฟังความคิดเห็นของนักศึกษาอยู่เสมอ <sup>๙</sup>					
๑๐) สภามหาวิทยาลัยสร้างโอกาสให้นักศึกษาได้รับรู้ข้อมูลข่าวสารเกี่ยวกับการดำเนินงานของสภามหาวิทยาลัย					

<sup>๗</sup> สภามหาวิทยาลัยกำหนดนโยบายและวิธีการเกี่ยวกับการจัดการรายได้และการจัดตั้งองค์กรที่เป็นนิติบุคคลโดยการกำกับติดตามพร้อมทั้งให้ข้อเสนอแนะเกี่ยวกับการจัดการรายได้ของหน่วยงานอิสระจากการรายงานผลการดำเนินงานของหน่วยงาน

<sup>๘</sup> สภามหาวิทยาลัยเปิดโอกาสให้ฝ่ายบริหารและนักศึกษาได้ร่วมแสดงความคิดเห็นเชิงสร้างสรรค์โดยใช้เวลาก่อนเริ่มการประชุมสภามหาวิทยาลัย

<sup>๙</sup> สำนักงานเลขานุการสภามหาวิทยาลัย ได้ปรับปรุง website สำนักงานเลขานุการสภามหาวิทยาลัย และจัดทำโครงสร้างและบทบาทหน้าที่ของสภามหาวิทยาลัย รูปแบบ Infographic “รู้จักสภามหาวิทยาลัยสวนดุสิต” เพื่อสื่อสารไปยังนักศึกษาและประชาคมรับทราบ ผ่านทาง Facebook Suan Dusit University และ Line กลุ่มผู้บริหาร กลุ่มบุคลากรสายสนับสนุน กลุ่มบุคลากรสายวิชาการ กลุ่มขานักศึกษาสวนดุสิต และกลุ่มนักศึกษารหัส ๖๒-๖๔ เป็นต้น

ตอนที่ ๕ ข้อเสนอแนะแนวทางการพัฒนาตนเองของกรรมการสภามหาวิทยาลัย

.....

.....

.....

.....

.....

.....

.....

.....

.....

.....

.....

.....

.....

.....

.....

.....

.....

.....

.....

.....

.....

.....

.....

ขอขอบพระคุณเป็นอย่างสูง  
คณะกรรมการประเมินตนเองของสภามหาวิทยาลัยสวนดุสิต

ภาคผนวก ฉ : คำสั่งแต่งตั้งคณะกรรมการประเมินตนเองของสภามหาวิทยาลัยสวนดุสิต



คำสั่งมหาวิทยาลัยสวนดุสิต

ที่ ๑๓๘๔/๒๕๖๔

เรื่อง แต่งตั้งคณะกรรมการประเมินตนเองของสภามหาวิทยาลัยสวนดุสิต

เพื่อให้การดำเนินงานด้านการประเมินตนเองของสภามหาวิทยาลัยสวนดุสิต เป็นไปด้วยความเรียบร้อย

อาศัยอำนาจตามความในมาตรา ๒๑ (๓) (๑๗) แห่งพระราชบัญญัติมหาวิทยาลัยสวนดุสิต พ.ศ. ๒๕๕๘ ประกอบกับมติที่ประชุมสภามหาวิทยาลัยสวนดุสิต ในการประชุมครั้งที่ ๓(๑๕)/๒๕๖๔ เมื่อวันที่ ๓๐ เมษายน พ.ศ. ๒๕๖๔ สภามหาวิทยาลัยสวนดุสิต จึงแต่งตั้งคณะกรรมการประเมินตนเองของสภามหาวิทยาลัยสวนดุสิต โดยมีรายนามดังต่อไปนี้

๑. ดร.จักรพรรดิ วัฒนา	ประธานกรรมการ
๒. ดร.บุญลือ ทองอยู่	กรรมการ
๓. นายธงชัย ศรีดามา	กรรมการ
๔. นายเสกสรรค์ รอยลาภเจริญพร	กรรมการ
๕. นายนิคม ระวียัน	กรรมการ
๖. ผู้ช่วยศาสตราจารย์ ดร.พิทักษ์ จันทร์เจริญ	กรรมการ
๗. ดร.สุวมาลย์ ม่วงประเสริฐ	กรรมการ
๘. รองศาสตราจารย์ ดร.เทือน ทองแก้ว	กรรมการ
๙. นางสาวนัยรัตน์ เสมอสว่าง	เลขานุการ
๑๐. นางจันทรา เลิศอนันต์	ผู้ช่วยเลขานุการ

ให้คณะกรรมการมีอำนาจหน้าที่จัดทำกรประเมินตนเองของสภามหาวิทยาลัยสวนดุสิต ก่อนนำเสนอสภามหาวิทยาลัยพิจารณา และได้รับเบี้ยประชุมตามประกาศของมหาวิทยาลัย

ทั้งนี้ตั้งแต่บัดนี้เป็นต้นไป

สั่ง ณ วันที่ ๓๐ เมษายน พ.ศ. ๒๕๖๔

(นายถนอม อินทรกำเนิด)

นายกสภามหาวิทยาลัยสวนดุสิต